



ИТОГОВЫЙ ОТЧЕТ

**департамента образования и науки
Брянской области**

**О РЕЗУЛЬТАТАХ АНАЛИЗА
СОСТОЯНИЯ И ПЕРСПЕКТИВ
РАЗВИТИЯ СИСТЕМЫ
ОБРАЗОВАНИЯ ЗА 2019 ГОД**

Брянск 2020

Оглавление

Перечень сокращений	3
I. Анализ состояния и перспектив развития системы образования.	3
1. Вводная часть.	3
1.1. Аннотация.	3
1.2. Ответственные за подготовку, контакты.	3
1.3. Образовательный контекст.	5
2. Анализ состояния и перспектив развития системы образования: основная часть.	13
2.1. Сведения о развитии дошкольного образования.	13
2.2. Сведения о развитии начального общего образования, основного общего образования и среднего общего образования.	18
2.3. Сведения о развитии среднего профессионального развития.	40
2.4. Сведения о развитии высшего образования.	45
2.5. Сведения о развитии дополнительного образования детей и взрослых.	46
3. Выводы и заключения.	59
II. Показатели мониторинга системы образования.	62

Перечень сокращений

ВПР	Всероссийские проверочные работы
ДОО	Дошкольная образовательная организация
ОО	Общеобразовательная организация
ГИА	Государственная итоговая аттестация
ЕГЭ	Единый государственный экзамен
ОГЭ	Основной государственный экзамен
ГВЭ	Государственный выпускной экзамен
ФГОС	Федеральный государственный образовательный стандарт
ФЗ	Федеральный закон

I. АНАЛИЗ СОСТОЯНИЯ И ПЕРСПЕКТИВ РАЗВИТИЯ СИСТЕМЫ ОБРАЗОВАНИЯ.

1. Вводная часть

1.1. Аннотация

Итоговый отчет «О результатах анализа состояния и перспектив развития системы образования за 2019 год» подготовлен департаментом образования и науки Брянской области в соответствии с Правилами осуществления мониторинга системы образования, утвержденными постановлением Правительства Российской Федерации от 5 августа 2013 года №662 «Об осуществлении мониторинга системы образования» Минобрнауки России (с изменениями).

Изложенный в отчете материал позволяет получить представление о состоянии системы образования Брянской области в 2019 году в сопоставлении с предшествующими отчетными периодами, а также ближайших перспективах ее развития.

1.2. Ответственные за подготовку, контакты

Ответственным за подготовку итогового отчета является орган, исполняющий государственное управление в сфере образования, - департамент

образования и науки Брянской области. Юридический адрес: 241050, г. Брянск, ул. Бежицкая, 34-а.

Директор департамента – Егорова Елена Валерьевна.

Контактный телефон: 8 (4832) 74- 31-58

Официальный сайт департамента образования в сети Интернет:
<http://www.hq.b-edu.ru/> .

Адрес электронной почты: edu@hq.b-edu.ru

В непосредственной работе над отчетом принимали участие:

- Иванов Игорь Анатольевич, начальник отдела развития общего и дошкольного образования;
- Кирюхина Оксана Валерьевна, главный консультант отдела развития общего и дошкольного образования;
- Бибикина Наталья Васильевна, главный консультант отдела развития общего и дошкольного образования;
- Новикова Светлана Николаевна, начальник отдела развития материально-технической базы образовательных учреждений;
- Турлакова Наталья Васильевна, начальник отдела развития специальных учреждений, воспитательной работы и оздоровления детей;
- Залепеева Ольга Васильевна, главный консультант отдела развития специальных учреждений, воспитательной работы и оздоровления детей;
- Храмченков Михаил Александрович, начальник отдела по профессиональному образованию и науке;
- Зюзина Наталья Михайловна, заместитель начальника отдела по профессиональному образованию и науке;
- Демичев Вячеслав Валентинович, начальник отдела экономического анализа и бюджетирования;
- Матюхина Полина Валерьевна, ректор Брянского института повышения квалификации работников образования.

1.3. Образовательный контекст.

Брянская область расположена к западу от центра Русской (Восточно-европейской) равнины. Площадь территории составляет 34,9 тыс. кв. км. Численность населения в среднем в 2019 году составила 1192491 (в 2018 – 1200187, в 2017 – 1210982) человек. Область граничит: на западе — с

Гомельской и Могилевской областями Белоруссии, на севере — с Калужской и Смоленской областями, на востоке и юго-востоке — с Орловской и Курской областями, а на юге - с Черниговской и Сумской областями Украины. Область вытянута с запада на восток. Ее протяженность в этом направлении 270 километров, а с севера на юг — 190 км.

В Брянской области на 1 января 2020 года 26 муниципальных районов и 6 городских округов (Брянск, Клинцы, Новозыбковский, Фокино, Сельцо, Стародуб)

Муниципальные образования Брянской области
(на 1 января 2020 года)

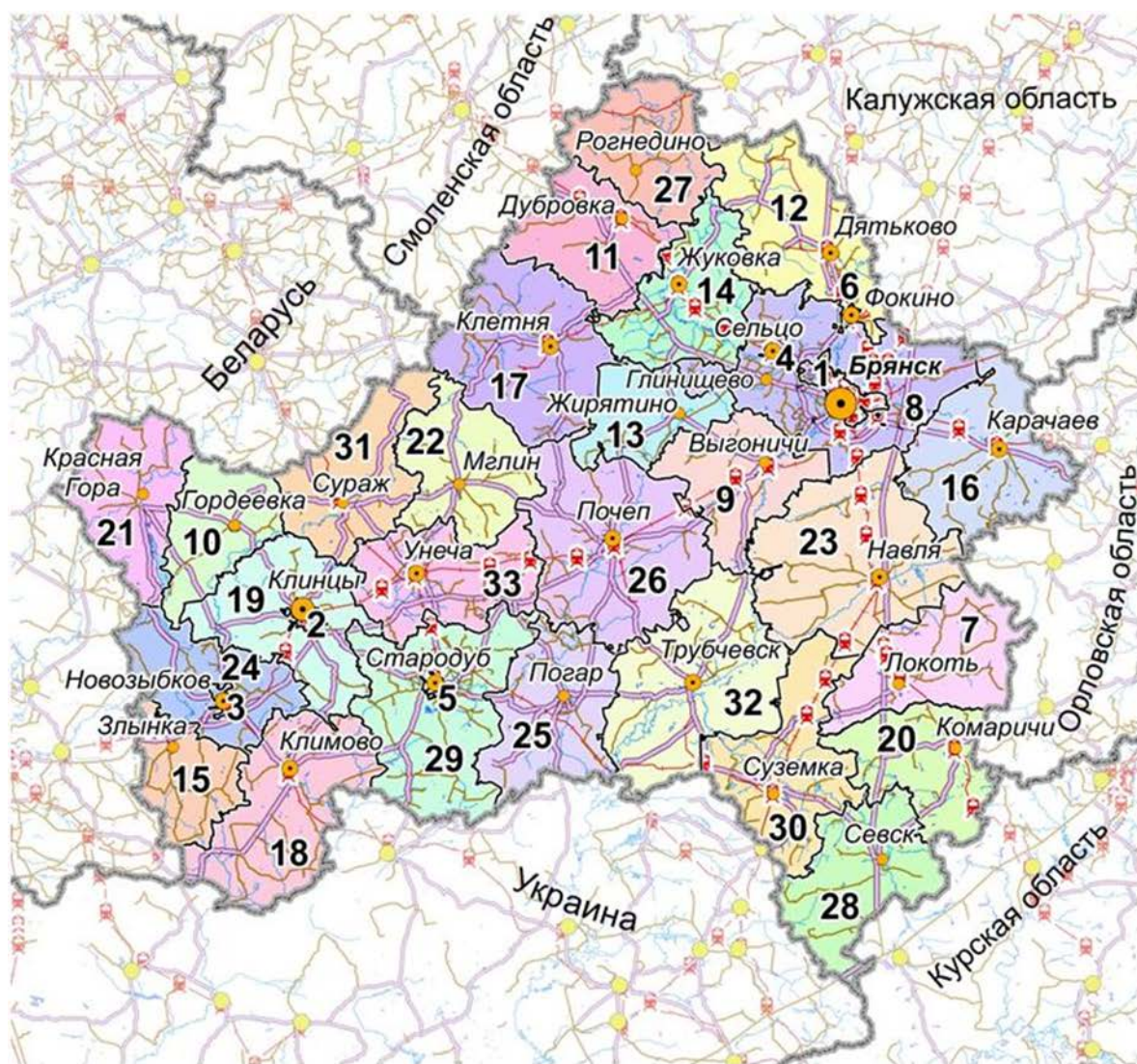
Муниципальные образования	Единиц
муниципальные районы	26
городские округа	6
городские поселения	30
сельские поселения	182

Следует отметить, что с 1 августа 2020 года Стародубский муниципальный район и городской округ г. Стародуб объединился в Стародубский муниципальный округ.

С 7 августа 2020 года Жуковский район преобразован в муниципальный округ.

В результате указанных преобразований муниципальное устройство Брянской области на момент создания отчета выглядит так:

- 5 городских округов;
- 2 муниципальных округа;
- 24 муниципальных района
- 29 городских поселений;
- 176 сельских поселений.



Условные обозначения

Административные границы

- граница РФ
- субъекты федерации
- муниципальные образования

Столицы муниципальных образований

- менее 12000 чел.
- 12001 - 50000 чел.
- 50001 - 100000 чел.
- более 100000 чел.

Населенные пункты

- города

Дороги

- автодороги федерального и регионального значения
- прочие автодороги
- железные дороги
- железнодорожные станции

Водные объекты

- водоёмы
- водотоки

Цифрами обозначены:

- 1 - городской округ г. Брянск; 2 - городской округ г. Клинцы;
- 3 - городской округ г. Новозыбков; 4 - городской округ г. Сельцо;
- 5 - городской округ г. Стародуб; 6 - городской округ г. Фокино;
- 7 - Брасовский; 8 - Брянский; 9 - Выгоничский; 10 - Гордеевский;
- 11 - Дубровский; 12 - Дятьковский; 13 - Жирятинский; 14 - Жуковский;
- 15 - Злынковский; 16 - Карачевский; 17 - Клетнянский; 18 - Климовский;
- 19 - Клинцовский; 20 - Комаричский; 21 - Красногорский; 22 - Мглинский;
- 23 - Навлинский; 24 - Новозыбковский; 25 - Погарский; 26 - Почепский;
- 27 - Рогнединский; 28 - Севский; 29 - Стародубский; 30 - Суземский;
- 31 - Суражский; 32 - Трубчевский; 33 - Унечский

Источник: разработано Центром стратегий регионального развития ИПЭИ РАНХиГС

По оценке на 1 января 2020 года, самыми крупными по численности населения были следующие городские округа: Брянск (402,675 тыс. человек), Клинцы (62,992 тыс. человек), Новозыбков (39,510 тыс. человек), а также Дятьковское городское поселение (26,161 тыс. человек) и Унечское городское поселение (22,820 тыс. человек).

**Численность и распределение населения по основным возрастным группам
(на 1 января, человек)**

	Все население	в том числе:		
		моложе трудоспособного	в трудоспособном	старше трудоспособного
Городское и сельское население				
2013	1253666	198154	738838	316674
2014	1242599	200017	722431	320151
2015	1232940	201689	706983	324268
2016	1225741	204559	691786	329396
2017	1220530	206641	680428	333461
2018	1210982	206854	666911	337217
2019	1200187	205583	653691	340913
2020	1192491	203341	661610	327540
Городское население				
2013	869220	135181	516939	217100
2014	864212	136912	506147	221153
2015	860256	138626	496401	225229
2016	856899	142060	485110	229729
2017	855644	145091	477454	233099
2018	850937	146352	468558	236027
2019	845152	146568	459852	238732

								ШИХСЯ ЖИВЫМ И
Все население								
2013	13824	19857	-6033	124	11,1	15,9	-4,8	8,9
2014	13618	19837	-6219	126	11,0	16,0	-5,0	9,2
2015	14070	19447	-5377	111	11,4	15,8	-4,4	7,9
2016	13364	19042	-5678	103	10,9	15,6	-4,7	7,6
2017	11548	18618	-7070	96	9,5	15,3	-5,8	8,1
2018	11129	18273	-7144	45	9,2	15,2	-6,0	4,0
2019	9956	17615	-7659	37	8,3	14,7	-6,4	3,6
Городское население								
2013	9044	12719	-3675	77	10,4	14,7	-4,3	8,5
2014	8956	12938	-3982	87	10,4	15,0	-4,6	9,7
2015	10378	12705	-2327	67	12,1	14,8	-2,7	6,5
2016	9930	12498	-2568	67	11,6	14,6	-3,0	6,7
2017	8593	12176	-3583	65	10,1	14,3	-4,2	7,4
2018	8299	12116	-3817	33	9,8	14,3	-4,5	4,0
2019	7471	11754	-4283	26	8,9	14,0	-5,1	3,4
Сельское население								
2013	4780	7138	-2358	47	12,5	18,7	-6,2	9,8
2014	4662	6899	-2237	39	12,4	18,4	-6,0	8,3
2015	3692	6742	-3050	44	10,0	18,2	-8,2	11,7
2016	3434	6544	-3110	36	9,4	17,8	-8,4	10,4
2017	2955	6442	-3487	31	8,2	17,8	-9,6	10,2
2018	2830	6157	-3327	12	7,9	17,2	-9,3	4,2
2019	2485	5861	-3376	11	7,0	16,6	-9,6	4,2

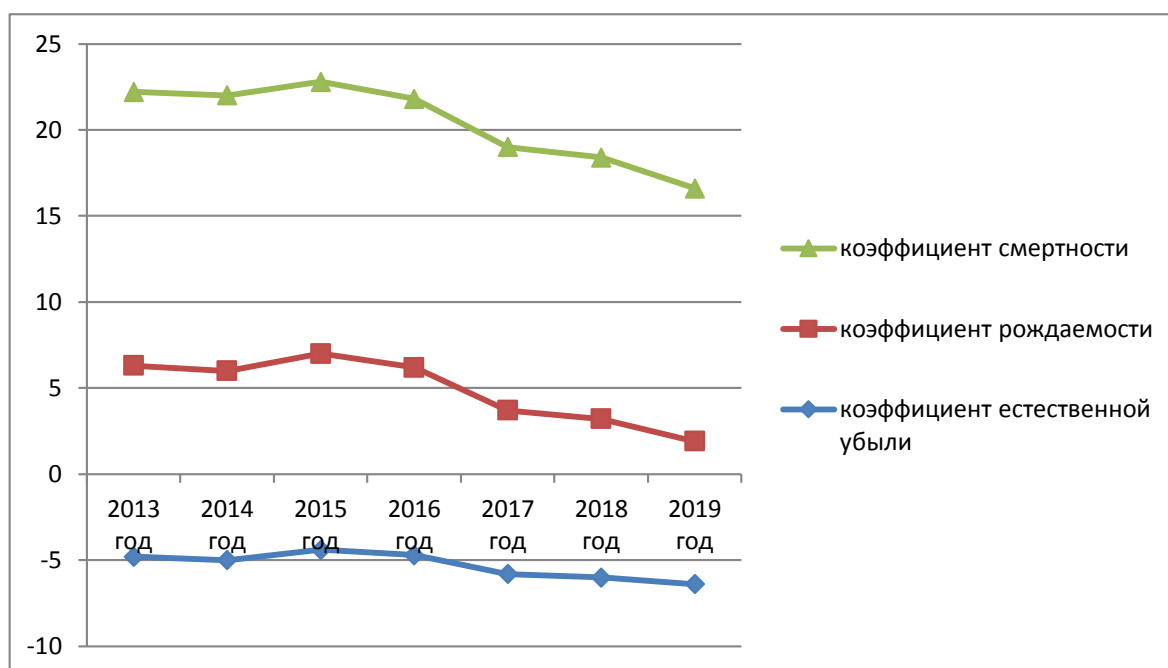
Важная социально-демографическая проблема региона - низкий уровень рождаемости.

По данным на 1 января 2020 года, в области родилось 9956 детей (в 2018г. – 11129 чел., 2017г. – 11548 чел.). Коэффициент рождаемости по итогам 2018

года составил 8,3 человека на 1000 населения (в 2018 году – 9,2 человека, в 2017 году – 9,5 человека на 1000 населения).

В городской местности рождается больше детей, по сравнению с сельской. Высока внебрачная рождаемость.

Коэффициенты рождаемости, смертности и естественного прироста (убыли) населения на 1000 человек



Данные показатели напрямую зависят от решения различных задач в сфере социально-экономического развития: стабильного экономического роста, снижения дифференциации населения по доходам, эффективного развития социальных сфер (здравоохранения, образования, социальной защиты населения).

Общий коэффициент смертности жителей области остается высоким. Структура причин смерти населения аналогична Центральному федеральному округу: болезни системы кровообращения, новообразования, болезни органов дыхания, травмы и ДТП, эндокринной и пищеварительной систем и др.

Смертность в Брянской области в 2019 году составила 14,7 на тысячу населения (в 2018г. – 15,2, в 2017 г. — 15,3).

Снижению смертности в регионе способствуют меры, реализуемые в рамках государственной программы «Развитие здравоохранения Брянской области» и Указа Президента РФ от 7 мая 2012 года № 598 «О совершенствовании государственной политики в сфере здравоохранения».

Дополнительная диспансеризация работающего населения, углубленная диспансеризация детей-сирот, находящихся в трудной жизненной ситуации - позволяет повысить выявляемость патологии на ранней стадии и своевременное оздоровление. Внедрены высокотехнологичные виды медицинской помощи при сердечно-сосудистых заболеваниях, заболеваниях опорно-двигательной системы и нейрохирургических заболеваниях, проводится модернизация наркологической службы.

Весь комплекс мероприятий позволяет снизить показатели смертности населения, в том числе населения трудоспособного возраста от внешних причин и новообразований.

Меняется соотношение разных типов миграции населения. Снизилась роль внутриобластных, выросла роль российских, межрегиональных и внешних миграций.

Миграционный прирост населения (человек)

	2014	2015	2016	2017	2018	2019
Все население	-3440	-1822	467	-2478	-3651	-37
Городское население	26	-1030	1313	-1124	-1968	-1047
Сельское население	-3466	-792	-846	-1354	-1683	1010

Активное сальдо международной миграции формируется за счет ближнего зарубежья. Важна разработка эффективной системы привлечения и адаптации мигрантов в условиях значимости их притока для компенсации убыли трудовых ресурсов. Одно из направлений - реализация государственной программы по оказанию содействия добровольному переселению в Россию соотечественников.

Доминируют внутрисоссийские перемещения.

В регионе в 2019 году реализовывались следующие федеральные проекты:

-реализация программы "Создание новых мест в общеобразовательных организациях Брянской области в соответствии с прогнозируемой потребностью и современными условиями обучения на 2016 - 2025 годы" в рамках федеральной программы "Содействие созданию в субъектах

Российской Федерации (исходя из прогнозируемой потребности) новых мест в общеобразовательных организациях" на 2016-2025 годы;

- реализация мероприятий государственной программы Российской Федерации "Доступная среда" на 2011 - 2020 годы в рамках подпрограммы "Обеспечение доступности приоритетных объектов и услуг в приоритетных сферах жизнедеятельности инвалидов и других маломобильных групп населения";

- создание в общеобразовательных организациях, расположенных в сельской местности, условий для занятий физической культурой и спортом в рамках подпрограммы "Развитие дошкольного, общего и дополнительного образования детей" государственной программы Российской Федерации "Развитие образования" на 2013-2020 годы;

- поощрение лучших учителей в рамках подпрограммы "Развитие дошкольного, общего и дополнительного образования детей" государственной программы Российской Федерации "Развитие образования" на 2013 - 2020 годы;

Основная цель деятельности системы образования Брянской области – обеспечение доступного и качественного образования, соответствующего перспективным задачам развития экономики и потребностям населения области. Приоритетами государственной политики в сфере образования являются доступность, качество, эффективность и открытость образования. В соответствии с ними необходимо продолжить реализацию мероприятий государственной программы Брянской области в сфере образования, плана мероприятий («дорожной карты») «Изменения в отраслях социальной сферы, направленные на повышение эффективности образования и науки в Брянской области».

Основными задачами на 2019 год являлись:

- сохранение 100% доступности дошкольного образования для детей в возрасте от 3 до 7 лет и создание дополнительных мест, а также альтернативных условий для обеспечения доступности дошкольного образования детям в возрасте до 3 лет;

- развитие образовательной среды, обеспечивающей доступность получения детьми, в том числе с ограниченными возможностями здоровья, качественного дошкольного, начального, основного, среднего общего образования;

- реализация мероприятий сопровождения и социальной поддержки одаренных детей и детей-сирот;

- реализация мероприятий по развитию технического образования;

- поэтапный переход образовательных организаций на односменный режим обучения;
- создание условий для развития творческого и профессионального потенциала учителей, повышение социального престижа профессии учителя;
- разработка механизмов по сокращению и устранению избыточной отчетности учителей;
- осуществление государственного управления и координации деятельности по реализации государственной молодежной политики на территории Брянской области;
- организация оздоровления и отдыха детей школьного возраста;
- реализация Комплекса мер по созданию условий для развития и самореализации учащихся в процессе воспитания и обучения;
- совершенствование территориально-отраслевой организации ресурсов системы профессионального образования, ориентированной на потребности регионального рынка труда;
- развитие эффективных направлений по обучению населения программам дополнительного профессионального образования.

Постановлением Правительства Брянской области от 19 мая 2014 года № 206-п утвержден план мероприятий («дорожная карта») «Изменения в отраслях социальной сферы, направленные на повышение эффективности образования Брянской области». Постановлениями Правительства Брянской области от 18 декабря 2015 года №660-п, от 19 декабря 2016 № 660-п, от 11 декабря 2017 № 638-п, от 17 декабря 2018 № 643-п) внесены изменения в вышеуказанное постановление.

Во всех муниципальных районах Брянской области реализуются муниципальные программы развития образования, приняты и утверждены планы мероприятий («дорожные карты»), направленные на повышение эффективности образования муниципальных районов.

2. АНАЛИЗ СОСТОЯНИЯ И ПЕРСПЕКТИВ РАЗВИТИЯ СИСТЕМЫ ОБРАЗОВАНИЯ: ОСНОВНАЯ ЧАСТЬ.

2.1. Сведения о развитии дошкольного образования

В 2019 году в Брянской области сеть организаций, реализующих основную образовательную программу дошкольного образования, включала - 347

муниципальных и ведомственных дошкольных образовательных учреждений, 282 дошкольных группы (243 сельских, 39 городских) в 151 школе (8 - город, 143 - село). Численность воспитанников, охваченных услугой, составила 56566 человек, что сопоставимо с численностью воспитанников в 2018 году.



В регионе решена задача, поставленная Президентом Российской Федерации в Указе от 07.05.2012 № 559 "О мерах по реализации государственной политики в области образования и науки", в части обязательства по достижению к 2016 году 100 % доступности дошкольного образования для детей в возрасте от трёх до семи лет. В 2019 году тенденция доступности сохранена.

В регионе сохраняется потребность в получении дошкольного образования детьми в возрасте от рождения до трех лет. Активно строятся новые микрорайоны, где необходимо создание инфраструктуры, в частности, детских садов. В связи с этим продолжается работа по строительству детских садов и открытию мест в существующих образовательных организациях.

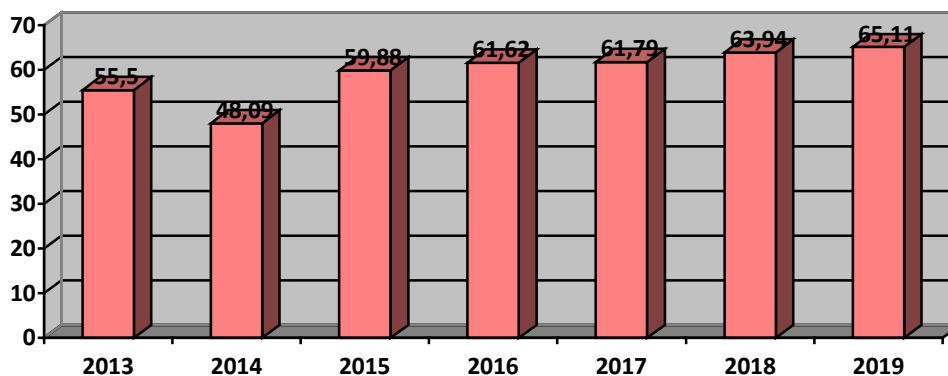
В июне 2018 года состоялось торжественное открытие детского сада на 150 мест в г. Стародубе.

Введены в эксплуатацию два детских сада в г. Брянске (на территории старого аэропорта и по ул. Флотской) на 270 мест каждый.

Кроме того, Брянская область принимает участие в программе по созданию дополнительных мест для детей ясельного возраста, в рамках которой только в 2019 году создано 780 мест для малышей за счет строительства 7 пристроек к детским садам и 6 новых детских садов.

Растет уровень охвата детей дошкольными образовательными организациями (отношение численности детей, посещающих ДОО, к численности детей в возрасте от 2 месяцев до 7 лет включительно, скорректированной на численность детей соответствующих возрастов, обучающихся в ОО). В 2019 году данный показатель составил 65,11% (в 2018 году - 63,94%, в 2017 году - 61,79%).

Охват детей дошкольными образовательными организациями



Дополнительным направлением деятельности при решении задачи по обеспечению доступности дошкольного образования является увеличение охвата детей в возрасте от 0 до 3 лет программами поддержки раннего развития.

Это направление решается за счет следующих механизмов, замещающих предоставление услуг по присмотру и уходу за детьми:

- деятельность групп кратковременного пребывания детей при средних общеобразовательных школах;

- работа групп предшкольной подготовки 1-2 раза в неделю для детей, чьи родители не нуждаются в предоставлении места ребенку в дошкольной образовательной организации;

- работа игровых комнат для детей младшего возраста, организованных при торговых центрах;

- работа Консультативных центров для родителей (законных представителей) обеспечивающих получение детьми дошкольного образования в форме семейного образования.

Перспектива возможностей обеспечения доступности дошкольного образования сегодня связана также с развитием рынка негосударственных услуг в сфере дошкольного образования. На территории области функционирует 4

негосударственных организации, индивидуальных предпринимателей, оказывающих услуги детям дошкольного возраста:

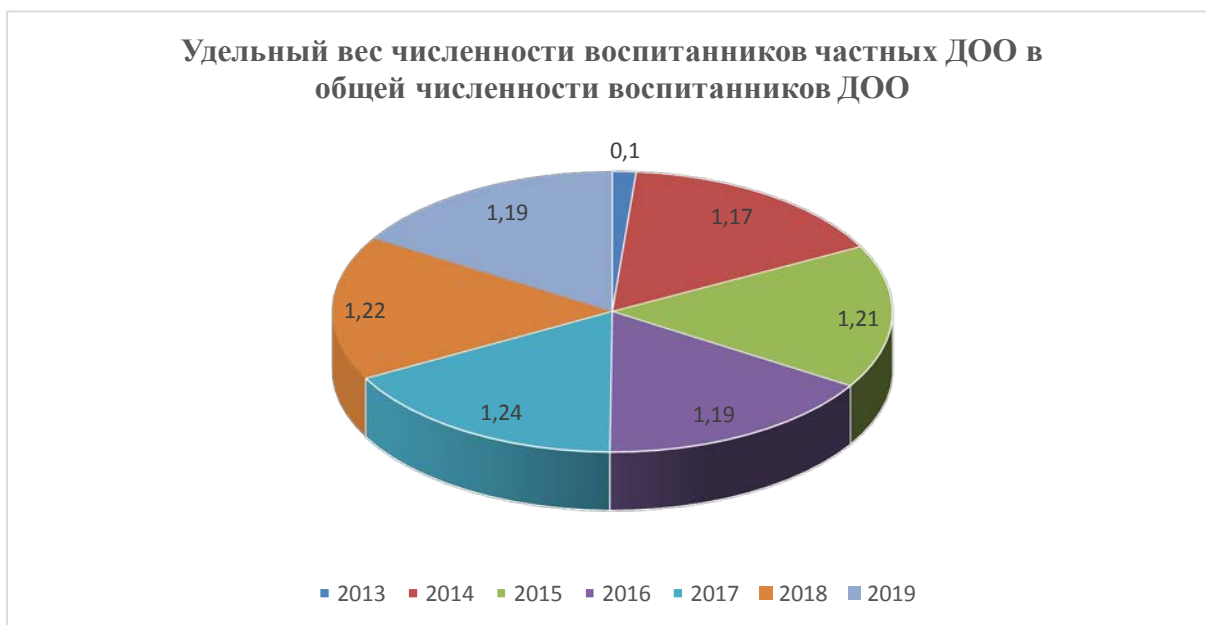
- частное общеобразовательное учреждение «Начальная общеобразовательная школа Ор Авнер»;

- частное дошкольное образовательное учреждение «Детский сад № 68 ОАО «Российские железные дороги»;

- частное дошкольное образовательное учреждение «Детский сад № 69 ОАО «Российские железные дороги»;

- частное дошкольное образовательное учреждение «Солнышко» г. Брянска.

Удельный вес численности воспитанников частных ДОО в общей численности воспитанников ДОО в 2019 году составил 1,19%, что ниже по сравнению с 2018 годом на 0,06% и связано с передачей одного из садов в муниципальную собственность.



В регионе проведена большая работа для успешной реализации федерального государственного образовательного стандарта дошкольного образования. В 2016 году 100% дошкольных образовательных организаций области привели основные образовательные программы в соответствие с ФГОС. В 2018-2019 годах данная работа была продолжена. Реализация образовательных программ осуществляется в разных формах совместной деятельности взрослых и детей и обеспечивает разностороннее развитие детей с

учетом их возрастных и индивидуальных особенностей по основным направлениям через различные парциальные программы.

Одним из важнейших критериев оценки качества дошкольного образования является создание образовательного пространства в соответствии с ФГОС дошкольного образования. Это обусловлено значимостью окружающей обстановки для разностороннего развития ребенка, успешной социализации в обществе.

Качество предоставляемой образовательной услуги напрямую зависит от кадрового состава организации. Согласно статистической отчетности за 2019 год, дошкольные образовательные организации на 100% обеспечены педагогическими работниками (3773 человека).

Реализация ФГОС предполагает наличие у педагогов дошкольных образовательных организаций компетенций, необходимых для успешной профессиональной деятельности в новых условиях. Важная роль в организации и проведении этой работы отводится Брянскому институту повышения квалификации работников образования. В 2019 учебном году в целях подготовки педагогических и руководящих работников дошкольного образования к работе по ФГОС ДО организовано обучение на курсах повышения квалификации 1028 человек (в 2018 г. – 822 человека, в 2017 г. - 1432 человека, в 2016 г. - 522 человека):

- курсы повышения квалификации для руководителей дошкольных образовательных учреждений г.Брянска, Брянской области проведены для 127 человек (в 2018 г. – 166 человек, в 2017 г. - 55 человек, в 2016 г. - 119 человек).

- курсы повышения квалификации для педагогических работников ДОО г. Брянска, Брянской области - для 901 человека (в 2018 г. – 656 человек, в 2017г.- 1377 человек, в 2016 г.- 403 человека).

На территории Брянской области успешно реализуется Указ Президента РФ от 7 мая 2012 года № 597 «О мероприятиях по реализации государственной социальной политики» в части доведения средней заработной платы педагогических работников системы образования до средней заработной платы по региону. Для этого разработана и исполняется дорожная карта в системе образования.

Среднемесячная заработная плата педагогов дошкольных образовательных организаций в 2019 году по данным Росстата составила 24 316,00 рублей (101,5 % к средней заработной плате в сфере общего образования Брянской области за 2019 год (23 952,00 рубля).

Мероприятия по укреплению материально- технической базы детских садов реализуются в приоритетном порядке. Здания, находящиеся в аварийном состоянии, отсутствуют. Количество зданий, требующих капитального ремонта составляет 1,47%. Обеспеченность организаций, имеющих центральное водоснабжение, центральное отопление, канализацию - 44,7% зданий.



Ежегодное проведение комплексных мероприятий с целью укрепления материально- технической базы действующих дошкольных организаций позволяет обеспечить выполнение санитарно-эпидемиологических требований и необходимый уровень безопасности.

В 2019 году удельный вес числа организаций, имеющих физкультурные залы, в общем числе дошкольных образовательных организаций составил 44,7% (в 2018 году - 44,2%, в 2017 году - 43,27%, в 2016 году - 42,9%).

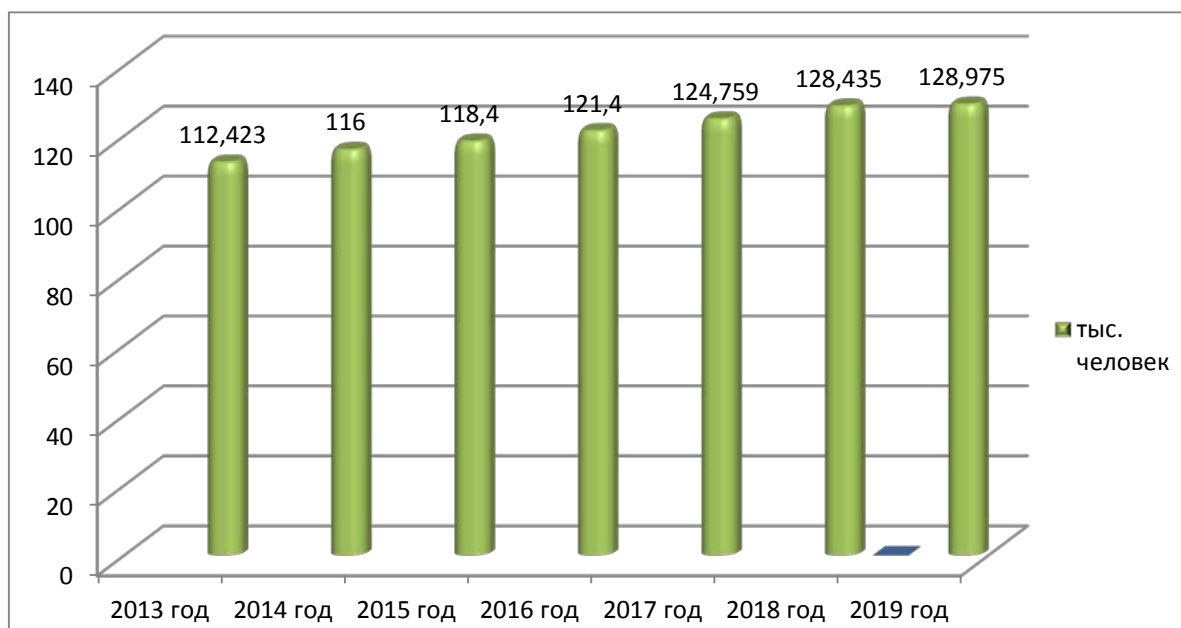
2.2. Сведения о развитии начального общего образования, основного общего образования и среднего общего образования.

В 2019 году в области функционировали 475 дневных образовательных организации, реализующих основные общеобразовательные программы (450- муниципальные, 22 государственные, включая школы УФСИН, 3 -

негосударственные). Среди муниципальных- 450 базовых школ и 64 филиала или структурных подразделения. Из них в городской местности- 162 базовых школы и 7 структурных подразделений и филиалов, в сельской- 288 базовых школ и 57 филиалов и структурных подразделений. В процентном соотношении: сельские школы составляли- 64%, городские-36%.

Количество обучающихся в общеобразовательных организациях в 2019 году составило в 2019 году – 128975 человек (в 2018 - 128435 человек, в 2017 - 124759 человек, в 2016 году - 121438 человек), что сопоставимо с показателями 2018 года.

Количество обучающихся в общеобразовательных организациях



Охват детей начальным общим, основным общим и средним общим образованием составил 91,54%.



С 2016 года Брянская область вступила в федеральный проект, направленный на ликвидацию двухсменности. В 2019-2020 учебном году во вторую смену обучались 10221 человек (в 2018-2019 – 10465 детей, в 2017-2018 - 10142 ребенка).

В 2019 году в обучение по новым стандартам включена параллель 9-ых классов, 11 641 обучающийся. В общей сложности количество обучающихся по ФГОС в 1-9 классах составило 115000 человек (2018 год -102973 школьников, 2017 год - 88808 школьников). Удельный вес численности обучающихся по образовательным программам, соответствующим ФГОС, достиг 81,26%.

Количество работников в общеобразовательных учреждениях Брянской области составило 16492 человека (в 2018 году - 16705 человек, в 2017 году - 16510 человек), из них 10992 педагогических работников (в 2018 году – 11136, в 2017 году - 11182 педагогических работника), среди которых 9670 учителей (в 2018 году – 9834, в 2017 году - 9839 учителей). 87,9% учителей имеют высшее образование (в 2018 - 87,7%), 85,9% - высшее педагогическое образование (в 2018г. - 86,2%), высшую квалификационную категорию имеют 37,9% учителей.

В 2019 году к работе в школах области приступили 222 молодых педагога, большинство из них - выпускники Брянского государственного университета имени академика И.Г.Петровского. Удельный вес численности учителей в

возрасте до 35 лет в общей численности учителей общеобразовательных организаций в 2019 году составил 18,23% (в 2018 - 17,87% , в 2017 – 17,55%).

В связи с этим в 2019 году в регионе продолжилась работа по привлечению молодых специалистов в образовательные организации региона. Выпускникам образовательных организаций высшего образования и профессиональных образовательных учреждений, поступившим на работу в государственные и муниципальные образовательные организации, находящиеся в ведении Брянской области и расположенные в сельских населенных пунктах, была предусмотрена выплата единовременного пособия в размере до пяти тарифных ставок (окладов), установленных им при заключении трудовых договоров. Молодым педагогам со стажем работы до трех лет были предусмотрены повышенные ставки (оклады) до 25%, производилась единовременная выплата к отпуску в размере 2000 рублей, предоставлялась компенсация по оплате проезда.

Повышение статуса и престижа профессии учителя невозможно без достойной заработной платы и материального стимулирования.

В соответствии с Указом Президента Российской Федерации от 7 мая 2012 года № 597 «О мероприятиях по реализации государственной социальной политики», в регионе проведена соответствующая работа.

Среднемесячная заработная плата педагогических работников образовательных учреждений общего образования в 2019 году по данным Росстата составила 25 836,00 рублей (103,4% к фактическому значению среднемесячного дохода от трудовой деятельности за 2019 год (24 989,00 рублей).

Большое внимание уделялось вопросам повышения квалификации и профессиональной переподготовки педагогических работников. В 2019 году ГАУ ДПО «Брянский институт повышения квалификации работников образования» были проведены курсы повышения квалификации для следующих категорий работников:

- для руководителей общеобразовательных организаций г. Брянска, Брянской области «Система контроля и оценки образовательных ресурсов в соответствии с ФГОС ОО и ФГОС для обучающихся с ОВЗ». Количество слушателей - 380 человек;

- для руководителей дошкольных образовательных организаций г. Брянска, Брянской области «Управление процессами введения ФГОС в

дошкольной образовательной организации». Количество слушателей - 127 человек;

- для педагогических работников ДОО г. Брянска, Брянской области «Практико-ориентированное образование в условиях реализации ФГОС дошкольного образования». Количество слушателей - 901 человек;

- для педагогических работников средних профессиональных образовательных учреждений г. Брянска, Брянской области. Количество слушателей – 255 человек;

- для педагогических работников учреждений дополнительного образования г. Брянска, Брянской области. Количество слушателей – 133 человека;

- для педагогических работников общеобразовательных организаций г. Брянска, Брянской области «Содержание и практические механизмы реализации ФГОС ООО». Количество слушателей-4783 человека.

Работа по реализации ФГОС ООО на территории региона продолжается. В 2019 году были разработаны учебные программы, специальные курсы, факультативы в помощь педагогическим работникам области. Проведены обучающие семинары-практикумы, конференции с обсуждением основных направлений работы.

Одной из эффективных форм повышения квалификации остаются региональные научно-методические семинары. В 2019 году структурными подразделениями института проведено 56 областных семинаров с охватом 3818 работников системы образования.

ГАУ ДПО «БИПКРО» является методическим центром, на базе которого функционирует региональное учебно-методическое объединение, созданное с целью оказания методической помощи учителям, в том числе в реализации основных направлений Концепций преподавания предметов.

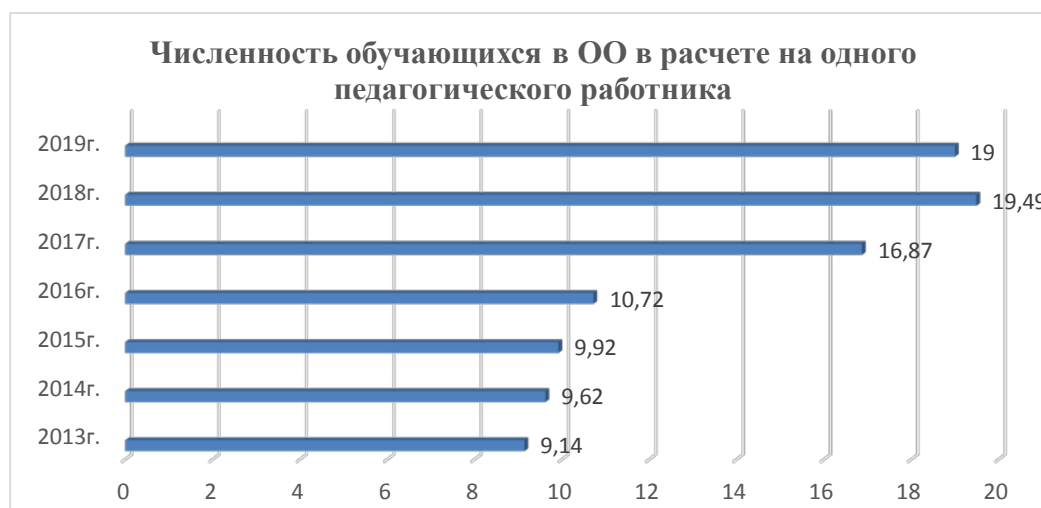
Одним из основных направлений деятельности БИПКРО является создание сетевой системы методического сопровождения повышения квалификации управленческих и педагогических кадров, включающей ресурсные центры и стажировочные площадки на базе образовательных организаций – победителей конкурсов приоритетного национального проекта «Образование».

Совершенствуется материальная база образовательных организаций в соответствии с современными требованиями к оснащению образовательных

организаций, необходимому для выполнения нового образовательного стандарта.

Мониторинг готовности образовательных учреждений Брянской области к работе в новых условиях по основным показателям, проведенный в 2019 году, показал 100% готовность локальной нормативной базы образовательных организаций, высокий уровень организации методической работы.

Численность обучающихся в общеобразовательных организациях в расчете на 1 педагогического работника составила в государственных ОО – 19 человек.



В 2019 году в едином государственном экзамене в Брянской области приняли участие 5946 человек (в 2018 г. – 6013 чел.), из них выпускников текущего года - 5275 человек (2018г. – 5348 чел.), 3 выпускника, не прошедших ГИА в 2018 году, 227 обучающихся по программам среднего профессионального образования, 329 выпускников прошлых лет, 111 выпускников, получивших образование в иностранных образовательных организациях стран СНГ, 1 обучающийся общеобразовательной организации, завершивший освоение образовательной программы по учебному предмету.

**Количество участников ГИА-11
на территории Брянской области в 2019 году**

Категории участников	Досрочный период (февраль)		Досрочный период (март-апрель)		Основной период (май-июль)		Всего участников		Всего человек/экзаменов	
	ЕГЭ	ГВЭ	ЕГЭ	ГВЭ	ЕГЭ	ГВЭ	ЕГЭ	ГВЭ	ЕГЭ	ГВЭ
Участников ГИА		24	349		5604	141	5946	165	20710	330

(всего)										
Из них:										
Выпускники текущего года		24	2		5273	138	5275	162	19115	324
Выпускники прошлых лет			211		125		329		667	
Выпускники, не прошедших ГИА в 2018 году			1		2	3	3	3	6	6
Обучающиеся по программам среднего профессионального образования			31		196		227		575	
Выпускники, получившие образование в иностранных образовательных организациях					1		1		1	
Человеко/экзаменов (всего)			104		7		111		346	
	0	48	811	0	19899	282			21040	

Количество участников ГИА-11 в 2019 году на территории региона по сравнению с 2018 годом уменьшилось на 1,1%.

**Количество участников ЕГЭ на территории
Брянской области в 2019 году**

Предмет	Досрочный период		Основной период		Все этапы	
	Количество участников	% от общего количества участников	Количество участников	% от общего количества участников	Количество участников	% от общего количества участников
Русский язык	198	56,7	5493	98,0	5691	95,7
Математика профильная	141	40,4	3153	56,3	3294	55,4
Математика базовая	2	0,6	2293	40,9	2295	38,6
Физика	57	16,3	1469	26,2	1526	25,7
Химия	91	26,1	921	16,4	1012	17,0
Информатика и ИКТ	17	4,9	577	10,3	594	10,0
Биология	88	25,2	1270	22,7	1358	22,8
История	40	11,5	1072	19,1	1112	18,7

География	4	1,1	100	1,8	104	1,7
Английский язык	39	11,2	439	7,8	478	8,0
Немецкий язык	1	0,3	11	0,2	12	0,2
Французский язык	0	0,0	1	0,02	1	0,02
Испанский язык	1	0,3	0,0	0,0	1	0,02
Китайский язык	1	0,3	0,0	0,0	1	0,02
Обществознание	99	28,4	2804	50,0	2903	48,8
Литература	32	9,2	296	5,3	328	5,5
Итого чел/экз.	811	-	19899	-	20710	-
Итого чел.	349	-	5604	-	5946	-

В 2019 году в Брянской области 90 участников ЕГЭ набрали максимальное количество баллов по предметам: «Русский язык» - 42, «Химия» - 31, «История» - 4, «Физика» - 3, «Литература» – 3, «Обществознание» - 3, «Математика профильная» – 2, «Информатика и ИКТ» - 2 человека. 6 участников смогли достичь 100-балльного результата дважды. 1268 участников ЕГЭ набрали от 90 до 100 баллов.



Динамика количества участников ЕГЭ, получивших 100 баллов,
в 2016 – 2018годах

Код предмета	Предметы	Количество участников ЕГЭ, получивших 100 баллов

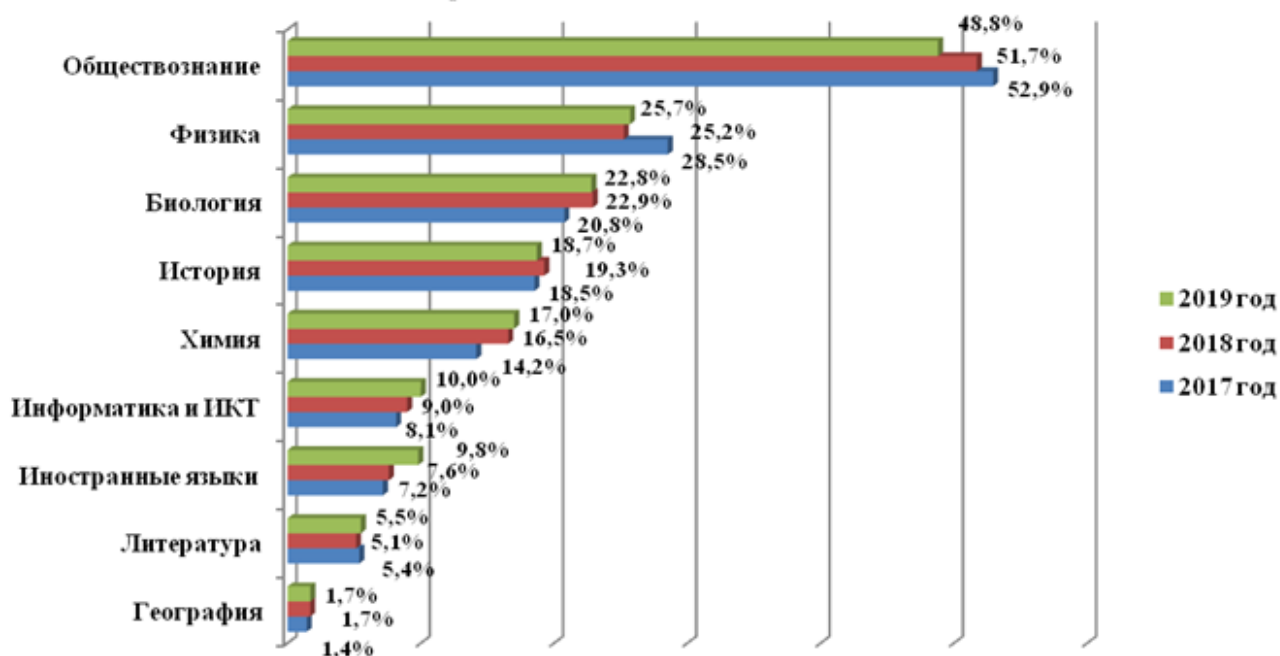
		2017 год	2018 год	2019 год
1	Русский язык	49	36	42
2	Математика (профильный уровень)	-	2	2
3	Физика	-	-	3
4	Химия	10	13	31
5	Информатика и ИКТ	-	-	2
6	Биология	2	3	-
7	История	8	6	4
8	География	-	1	-
9	Английский язык	-	-	-
10	Немецкий язык	-	-	-
11	Французский язык	-	-	-
12	Обществознание	8	5	3
13	Испанский язык	-	-	-
14	Китайский язык	-	-	-
15	Литература	9	2	3
Итого по всем предметам:		86	68	90

Количество выпускников текущего года, не прошедших государственную итоговую аттестацию, составило 20 человек, т.е. 0,37 % от общего количества выпускников Брянской области (в 2018 году - 30 выпускников, в 2017 году - 26 выпускников).

Распределение интересов участников ЕГЭ к предметам по выбору в 2019 году полностью соответствует тенденциям прошлых лет. Из предметов по выбору в 2019 году в Брянской области наиболее востребованными, как и в предыдущие годы, стали единый государственный экзамен по обществознанию – его сдавали 2903 участников (48,8%), физике – 1526 участников (25,7%), биологии - 1358 участников (22,8%) и истории – 1112 участников (18,7%). Наименее востребованными среди учебных предметов остаются «Иностранные языки» (сдавало 493 человека, что составило 8,3 %), «Литература» (сдавало 328 человек, что составило 5,5 %), «География» (сдавало 104 человека, что составило 1,7%).

ЕГЭ по иностранным языкам сдавали 493 человека. Из них 478 - английский язык, 12 - немецкий язык; французский язык - 1 человек, испанский язык (предмет не преподаётся в ОО области) - 1 человек, китайский язык – 1 человек (сдавался гражданкой Республики Беларусь).

**Востребованность предметов по выбору среди участников ЕГЭ
в Брянской области в 2017-2019 гг.**



**Сравнительные данные результатов ЕГЭ в Брянской области
за 2018 - 2019 гг.**

Предмет	Количество участников по предметам		Средний балл по предмету		Количество участников, не преодолевших минимальный порог баллов		Доля участников, не преодолевших минимальный порог баллов (%)	
	2018 год	2019 год	2018 год	2019 год	2018 год	2019 год	2018 год	2019 год
Русский язык	5804	5690	74,0	71,8	9	20	0,2	0,4
Математика (профильная)	3768	3293	49,1	57,8	289	130	7,7	3,9
Математика (базовая)	4943	2294	4,4	4,2	74	14	1,5	0,6
Физика	1517	1526	52,3	54,0	75	63	4,9	4,1
Химия	995	1012	58,8	62,6	138	103	13,9	10,2
Информатика и ИКТ	539	594	56,9	62,6	56	41	10,4	6,9
Биология	1377	1356	56,0	56,4	144	170	10,5	12,5
История	1158	1112	55,3	58,3	58	38	5,0	3,4
География	102	104	53,2	57,8	10	3	9,8	2,9
Английский язык	436	478	68,1	73,3	3	6	0,7	1,3
Немецкий язык	18	12	60,9	62,4	0	0	0,0	0,0

Французский язык	4	1	73,8	31,0	0	0	0,0	0,0
Испанский язык	1	1	82,0	48,0	0	0	0,0	0,0
Китайский язык	-	1	-	39,0	-	0	-	0,0
Обществознание	3110	2902	58,0	58,1	440	505	14,1	17,4
Литература	309	328	61,7	63,1	8	15	2,6	4,6
Итого (чел./экз.):	24081	20704	60,6	62,7	1304	1108	5,4	5,4

В досрочном и основном этапах ГИА (ЕГЭ и ГВЭ) участвовали обучающиеся 351 образовательной организации Брянской области: 290 средних общеобразовательных школ, 5 лицеев, 15 гимназий, 2 школ с углубленным изучением отдельных предметов, 7 вечерних общеобразовательных школ (в т.ч. 6 (В)СОШ при УФСИН по Брянской области), 2 образовательных организаций интернатного типа, 4 кадетских школ, 26 учреждений среднего профессионального образования (в т.ч. 2 филиалов вузов).

Участниками ГИА досрочного и основного этапов в Брянской области было сдано 21040 экзаменов по 16 предметам, из них 20710 - в форме ЕГЭ и 330 - в форме ГВЭ.

В 2019 году в РИС Брянской области было внесено 11 309 учащихся, обучающихся по общеобразовательным программам основного общего образования. Из них 11 308 - выпускники текущего года и 1 участник - не прошедший ГИА в 2018 году. В РИС Брянской области не были внесены 3 выпускника текущего года, отказавшиеся дать свое согласие на обработку персональных данных. Из 11 311 участников ГИА (без учета 1 участника, не прошедшего ГИА в 2018 г.) 16 человек не были допущены к государственной итоговой аттестации в 2019 году (в 2019 году – 0,1%, в 2018 году – 0,1%).

В 2019 году участники ГИА принимали участие только в прохождении ГИА в основной период.

Выпускники Брянской области обучались в 449 образовательных организациях, из которых средних школ с филиалами - 338 (в т.ч. 1 СОШ федерального подчинения) и основных школ - 76, лицеев - 5, гимназий - 15, СОШ с углубленным изучением отдельных предметов - 2, вечерних (сменных) – 2, школ-интернатов - 4 (из них 3 коррекционных), кадетских школ - 4, (В)СОШ при УФСИН по Брянской области – 3.

11237 человек сдавали экзамены в форме основного государственного экзамена (ОГЭ), 57 - в форме государственного выпускного экзамена (ГВЭ).

В общей сложности участниками ОГЭ в Брянской области было сдано 44854 экзаменов (что на 1427 больше, чем в 2018 году), участниками ГВЭ - 142 экзаменов.

Из предметов по выбору в форме ОГЭ в 2019 году, как и в 2018 году, наиболее востребованными стали «Обществознание» (72,2% участников), «Биология» (42,1% участников), «География» (26 % участников).

Наименее востребованными учебными предметами в 2019 году стали «Иностранные языки» (4,4% участников) и «Литература» (1,7% участников).

Результаты ОГЭ по всем предметам ГИА-9 в 2019 году

Код предмета	Наименование предмета	Количество участников	Из них участников с ОВЗ	Средний первичный балл	Максимальный первичный балл по предмету	Средняя отметка	Качество знаний	Количество выпускников, получивших неудовлетворительный результат
1	Русский язык	11 236	58	31,8	39	4,2	76,6%	6
2	Математика	11 237	58	17,8	32	4,0	73,6%	10
3	Физика	1 546	-	26,9	40	4,2	85,1%	-
4	Химия	1 355	3	26,2	34	4,4	89,1%	-
5	Информатика и ИКТ	2 167	3	15,0	22	4,1	78,4%	-
6	Биология	4 729	6	31,3	46	4,0	76,0%	4
7	История	864	2	30,3	44	4,1	79,1%	-
8	География	2 914	1	23,1	32	4,0	76,0%	5
9	Английский язык	498	2	59,1	70	4,5	90,2%	-
10	Немецкий язык	4	-	51,8	70	4,0	75,0%	-
11	Французский язык	-	-	-	-	-	-	-
12	Обществознание	8 112	10	28,2	39	3,9	75,7%	4
13	Литература	192	-	22,4	33	3,9	68,2%	-
Итого:		44 854	143	-	-	4,1	-	29

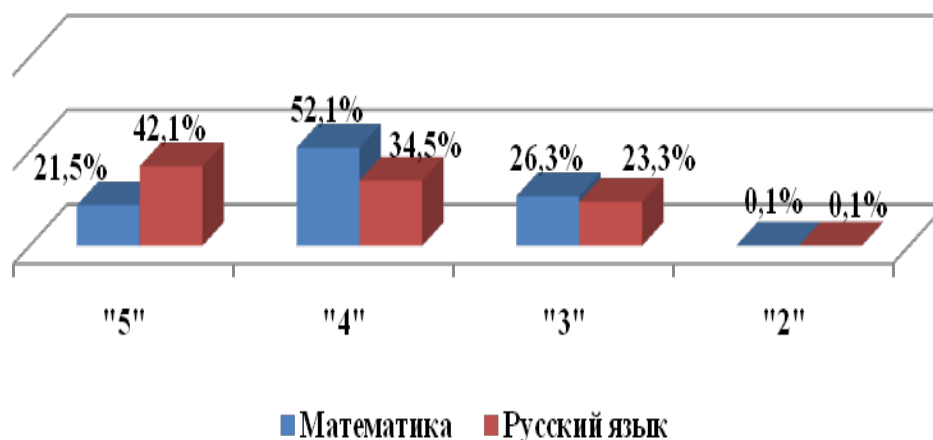
Результаты ГВЭ по предметам в основной период ГИА-9 в 2019 году

Код предмета	Наименование предмета	Количество участников	Из них участников с ОВЗ	Максимальный первичный балл по предмету	Средняя отметка	Качество знаний	Количество выпускников, получивших неудовлетворительный результат
51	Русский язык	57	43	17	4,2	89,5%	0
52	Математика	57	43	"А" 14 "К" 10	3,9	65%	0

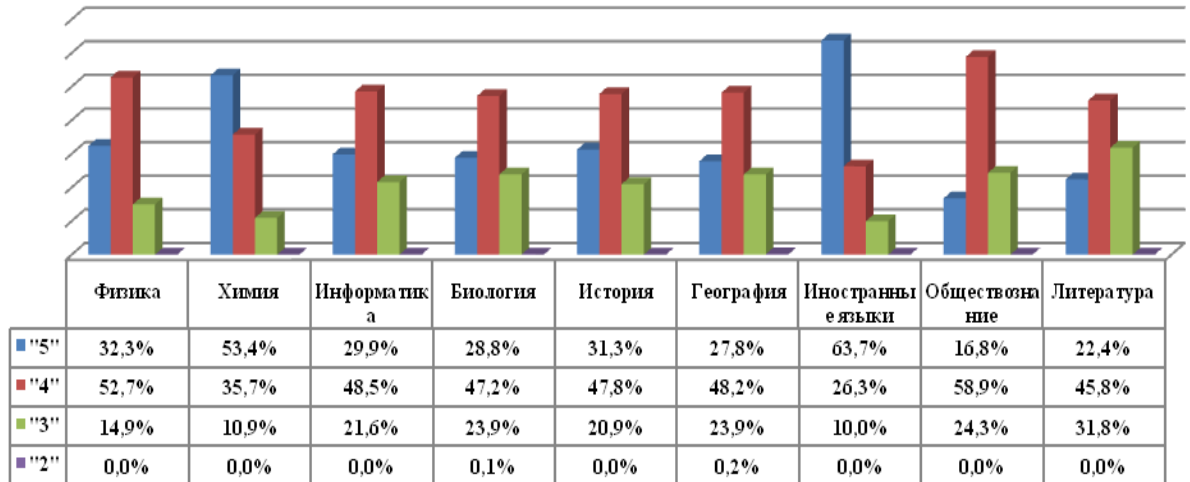
53	Физика	2	-	25	3,5	50%	0
54	Химия		-	17	-	-	-
55	Информатика и ИКТ		-	14	-	-	-
56	Биология	8	-	35	3,8	75%	0
57	История	8	-	35	3,9	87,5%	0
58	География	6	-	23	3,2	16,7%	0
59, 60, 61	Иностранные языки		-	40	-	-	-
62	Обществознание	4	-	28	3,8	75%	0
68	Литература	-	-	28	-	-	-
Итого:		142		-	4,0	-	0

7054 участника (62,8% от общего количества участников ОГЭ) и 35 участников ГВЭ (61,4% от общего количества участников ГВЭ) сдали два обязательных предмета (русский язык и математика) на «хорошо» и «отлично». Из них 1896 учащихся (17% от общего количества участников ОГЭ) и 5 учащихся (9% от общего количества участников ГВЭ) получили отметку «отлично» по двум обязательным учебным предметам, что составляет 16,8% от общего количества участников ГИА.

Результаты экзаменов по русскому языку и математике (ОГЭ, ГВЭ) на территории Брянской области в 2019 году (в процентном соотношении)



Результаты ОГЭ по предметам по выбору (в процентном отношении) в Брянской области в 2019 году



Все учащиеся 9-х классов, допущенные к ГИА в 2019 году, по итогам экзаменов досрочного, основного и дополнительного периодов получили аттестат об основном общем образовании.

В свете реализации отдельных положений Послания Президента Российской Федерации В.В.Путина Федеральному собранию по развитию в регионах технического образования в 2016 году в Брянской области были открыты 7 Центров технического образования для 1274 школьников. В 2017 году их количество возросло до 9, число обучающихся около 1700 человек. В 2018 году открыты еще два центра, численность обучающихся составила 2578 человек. В 2019 году в ЦТО Брянской области занимались 2800 человек.

В программе подготовки — бесплатные занятия по физике, математике и информатике для учащихся 8-11 классов. Они организованы на базе средних учебных заведений, для 11 классов — на базе Брянского государственного технического университета и Брянского государственного инженерно-технологического университета. По окончании ЦТО выдается сертификат, дающий право на дополнительные баллы при поступлении в брянские университеты.

Реализация данного проекта позволяет увеличить число выпускников, которые после окончания технических вузов станут инженерами, технологами, конструкторами и будут работать на ведущих предприятиях области.

Одним из приоритетных направлений в развитии системы образования Брянской области является создание специальных условий для получения образования детьми с инвалидностью и с ограниченными возможностями здоровья.

В настоящее время государственная политика в области образования ориентирует субъекты образовательной практики всех уровней проводить активную работу по трансформации общественного сознания в сторону интеграции инклюзивного образования в систему общего, принятия детей с особыми образовательными потребностями как полноправных членов общества. Интеграционные процессы позволяют создать единое доступное образовательное пространство для реализации потребностей в образовании детей с различным развивающим потенциалом.

Мониторинг соблюдения прав обучающихся с инвалидностью и с ограниченными возможностями здоровья показал, что получение образования является одним из основных и неотъемлемых условий их успешной социализации, обеспечения их полноценного участия в жизни общества, эффективной самореализации в различных видах профессиональной и социальной деятельности.

В качестве основной цели реализации права на образование детей с ограниченными возможностями здоровья в Брянской области рассматривается создание условий для получения образования всеми детьми с учетом их психофизических особенностей.

На территории Брянской области продолжают функционировать 19 центров психолого-педагогической, медицинской и социальной помощи, в том числе один областной.

Услуги по предоставлению психолого-педагогического сопровождения детей с ограниченными возможностями здоровья оказываются в государственных и муниципальных учреждениях на бесплатной основе.

Служба психолого-педагогического и социального сопровождения Брянской области представлена педагогами-психологами, логопедами, социальными педагогами, учителями-дефектологами. Общая численность названных специалистов составляет 1081 человек, в том числе специалисты службы психолого-педагогического и социального сопровождения государственных общеобразовательных организаций Брянской области.

Специалисты Брянского областного психологического центра ежемесячно осуществляют выезды в города и районы Брянской области, проводят

просветительскую и диагностическую деятельность для участников образовательного процесса. Постоянно организуется психологическое сопровождение и специальная педагогическая помощь родителям (законным представителям), воспитывающим детей с выраженными нарушениями и проблемами развития. Она обеспечивает индивидуальные занятия для детей с логопедом, дефектологом, психологом.

С целью своевременного выявления детей с ОВЗ, их комплексного психолого-медико-педагогического обследования, подготовки рекомендаций функционирует Брянская областная психолого-медико-педагогическая комиссия, которая является структурным подразделением Брянского областного психологического центра.

За 2019 год специалисты Брянской областной ПМПК определили образовательный маршрут для 1272-х детей, в том числе 631-го ребенка дошкольного возраста. В дошкольных образовательных организациях области воспитывались 2163 ребенка с ОВЗ и детей-инвалидов. Коррекционную помощь данные категории детей получают в 147 специализированных группах.

В регионе сохранена сеть общеобразовательных организаций, которые осуществляют образовательную деятельность исключительно по адаптированным основным образовательным программам для детей с нарушениями слуха, речи, зрения, опорно-двигательного аппарата, интеллекта. Она представлена 11 государственными и 4 муниципальными общеобразовательными учреждениями. В общеобразовательных организациях Брянской области обучаются 2976 детей с ОВЗ и 1689 детей-инвалидов. В организациях, реализующих исключительно адаптированные образовательные программы, обучаются 1447 детей, в отдельных классах для обучающихся с ограниченными возможностями здоровья при общеобразовательных организациях – 360 детей, в инклюзивных классах – 1169 детей.

По программам подготовки высшего образования, среднего профессионального образования, профессиональной подготовки обучаются 252 инвалида, в том числе по программам среднего профессионального образования – 124 человека, высшего образования - 56 человек, 72 – выпускники коррекционных образовательных организаций.

С 2016 года в регионе функционирует базовая профессиональная образовательная организация, обеспечивающая поддержку региональной системы инклюзивного профессионального образования инвалидов - ГАПОУ «Брянский строительно-технологический техникум им. Л.Я.Кучеева».

Базовая площадка имеет целью не только профессиональное обучение инвалидов, но и оказание методической поддержки педагогам системы среднего профессионального образования по работе с инвалидами. На базе площадки ежегодно проводится региональный этап конкурса профессионального мастерства среди людей с инвалидностью «Абилимпикс». С 2018 года ребята данной категории успешно представляют наш регион на всероссийских состязаниях среди обучающихся с ОВЗ и инвалидностью в составе общеобластной команды.

Для детей-инвалидов, не имеющих возможности по состоянию здоровья посещать образовательные учреждения, организовано их дистанционное обучение. Ежегодно дистанционными образовательными технологиями охвачено более 130 детей-инвалидов.

Ежегодно для участников ЕГЭ с ограниченными возможностями здоровья и инвалидностью создаются специальные условия: предоставляются отдельные аудитории и комнаты для обеспечения питанием, дополнительно продлевается экзамен, при необходимости присутствуют ассистенты.

Во всех образовательных учреждениях проводится профориентационная работа в тесном сотрудничестве с психологической службой, центрами занятости населения, профессиональными образовательными организациями.

В 2019 году Брянская область приняла участие в реализации федерального проекта "Современная школа" национального проекта "Образование". 5 государственных образовательных организаций, осуществляющих образовательную деятельность исключительно по адаптированным общеобразовательным программам, в 2019 году приняли участие в реализации данного проекта, до 2024 года все коррекционные школы примут участие в нем. Цель реализации проекта на территории Брянской области – создание современных условий для обучения и воспитания обучающихся с ограниченными возможностями здоровья в отдельных образовательных организациях посредством обновления их инфраструктуры.

Не менее успешно в Брянской области реализуются мероприятия государственной программы «Доступная среда», целью которой является развитие инклюзивного образования детей-инвалидов и детей, не имеющих отклонений в развитии. Более 150 образовательных организаций приняли участие в реализации данной программы, они оснащены специальным реабилитационным, компьютерным и учебным оборудованием и создана

архитектурная доступность. Эти организации зарегистрированы на общероссийском информационном портале «Жить вместе».

В целях реализации Указа Президента Российской Федерации №204 от 7 мая 2018 года, в котором отмечено, что «важнейшая задача государственных и общественных институтов на среднесрочную перспективу – создание эффективной межведомственной системы родительского просвещения и семейного воспитания в Российской Федерации» и регионального проекта Брянской области «Поддержка семей, имеющих детей», утвержденного Советом по проектной деятельности при Правительстве Брянской области (протокол от 13.12.2018г. №1) в ГАУ «Центр психолого-педагогической, медицинской и социальной помощи» Брянской области создана Консультативная Служба помощи родителям (законным представителям) «Компетентный родитель».

В Брянской области с 2019 года реализуется федеральный проект «Поддержка семей, имеющих детей» национального проекта «Образование», который направлен на повышение родительской компетентности в вопросах воспитания и обучения детей. На базе ГАУ «Центр психолого-педагогической, медицинской и социальной помощи» Брянской области создана Консультативная Служба помощи родителям (законным представителям) «Компетентный родитель», деятельность которой направлена на повышение родительской компетентности в вопросах воспитания и обучения детей.

Квалифицированные специалисты ГАУ «Центр психолого-педагогической, медицинской и социальной помощи» Брянской области, имеющие опыт работы с детьми с ограниченными возможностями здоровья (умственная отсталость, задержка психического развития, расстройства аутистического спектра) оказывают услуги на безвозмездной основе родителям (законным представителям) по различным вопросам, связанным с социализацией, адаптацией, воспитанием, обучением, развитием детей дошкольного и школьного возраста, а также семьям, в которых воспитываются дети с ментальной инвалидностью.

Специалисты Брянского областного психологического центра осуществляют выезды в города и районы Брянской области с целью просветительской и диагностической деятельности для участников образовательного процесса. В настоящее время данные консультации осуществляются дистанционно.

Одновременно данный проект на территории Брянской области реализует Центр психологии и развития человека "Сфера", на базе которого открыт "Центр психолого-педагогической, методической и консультативной помощи "СЧАСТЛИВАЯ СЕМЬЯ" в рамках проекта "Образование" Федерального проекта "Поддержка семей, имеющих детей" и организует бесплатные консультации для родителей (законных представителей) детей, в ходе которых оказывается квалифицированная помощь в вопросах образования и воспитания детей.

Ежегодно по инициативе Общественного совета при департаменте образования и науки Брянской области организуется проведение регионального фестиваля «Равные права - равные возможности» для обучающихся с ограниченными возможностями здоровья, который направлен на развитие творческих способностей данной категории обучающихся

Таким образом, в регионе функционирует система организации инклюзивного образования, базирующаяся на принципах доступности, интегративности, развития, что помогает детям с ограниченными возможностями здоровья почувствовать себя частью общества и найти свое место в нем.

Организация школьного питания является важнейшим фактором сохранения и укрепления здоровья ребенка, следовательно, одним из приоритетных направлений деятельности департамента образования и науки Брянской области.

В организации питания в образовательных организациях области представлены две основные модели: самостоятельная организация питания и привлечение к его организации предприятий общественного питания, профильных организаций. Каждая из представленных моделей имеет свои преимущества и соответствует возможностям муниципалитета, типу пищеблока образовательной организации, его материально-техническому обеспечению.

Финансирование питания школьников осуществляется за счет средств муниципальных бюджетов и родительской доли. В соответствии с Постановлением Правительства Брянской области от 22 октября 2018 года № 537-п «Об утверждении нормативов расходов муниципальных образований на осуществление органами местного самоуправления полномочий по решению вопросов местного значения, применяемых при формировании проекта областного бюджета в части межбюджетных отношений» норматив расходов в 2019 году на дополнительное финансирование мероприятий по организации

питания школьников из малообеспеченных и многодетных семей составляет 16 рублей в день, обучающихся не относящихся к данным категориям - 3,5 руб. в день. В целом объем межбюджетных отношений на эти цели увеличен на 215,8 млн. рублей. С целью организации качественного горячего питания дополнительно привлекаются родительские средства. Величина родительской доли определяется в общеобразовательной организации с учетом мнения родителей.

С целью организации качественного горячего питания дополнительно привлекаются родительские средства. Величина родительской доли определяется в общеобразовательной организации с учетом мнения родителей.

Удешевлению питания обучающихся способствует самостоятельное выращивание сельскохозяйственной продукции на учебно-опытных участках общеобразовательных организаций. В школах 23 муниципальных образований имеются 283 учебно-опытных участка, где ведется работа 21 ученической производственной бригады.

В образовательных организациях области проводится работа по пропаганде основ правильного питания. С 2011 года департамент образования и науки Брянской области сотрудничает с ООО «Нестле Россия» и Федеральным государственным научным учреждением «Институт возрастной физиологии» Российской академии образования по реализации программы для учащихся начальной школы «Разговор о правильном питании». Кроме того, ежегодно проводится областной конкурс творческих работ по пропаганде здорового питания «Кушай на здоровье».

Контроль качества питания организован во всех образовательных организациях. Текущий контроль осуществляют медицинские работники, ответственные за организацию питания, представители Управляющего совета образовательной организации и родительского комитета, специалисты органов управления образования.

Мониторинг качества продукции для организации социального питания в Брянской области осуществляется в рамках соглашения о взаимодействии Правительства Брянской области и Управления Федеральной службы по ветеринарному и фитосанитарному надзору по Брянской и Смоленской областям от 19 мая 2016 года. Кроме того, управление Россельхознадзора по Брянской и Смоленской областям осуществляет проверку качества продуктов питания, поступающих в образовательные организации региона, по обращениям граждан.

В 2019 году обеспеченность обучающихся общеобразовательных организаций питанием составила 95,49%.



В Брянской области реализуется комплекс мероприятий, направленный на улучшение материально-технической базы объектов образования. Наиболее значительным вкладом в развитие школьной инфраструктуры является ввод в эксплуатацию современных объектов образования.

В 2015 году введены в строй пристройка к СОШ № 43 на 216 учебных мест в п.Октябрьский Бежицкого района г. Брянска. Кроме того, завершено строительство Бошинской СОШ Карачевского района на 150 учебных мест.

В 2016 году сдали в эксплуатацию пристройку на 500 мест к средней школе в поселке Клетня и пристройку на 600 мест к лицей № 27 г. Брянска.

В результате реализации программы в 2017 году создано 1160 учебных мест, в том числе за счет ввода в эксплуатацию двух школ - на 500 мест в г.Стародуб и на 160 в п.Свень Брянского района Брянской области, а также за счет строительства пристройки на 500 мест к Снежской гимназии в п. Путевка Брянского района Брянской области.

В результате реализации программы в 2018 году введена в эксплуатацию пристройка на 600 мест к МБОУ «СОШ №59 г.Брянска». Приобретено современное оборудование и средства обучения для оснащения новых мест средствами обучения, необходимыми для реализации ФГОС.

В рамках реализации мероприятия по содействию созданию в субъектах Российской Федерации (исходя из прогнозируемой потребности) новых мест в общеобразовательных организациях федерального проекта «Современная школа» национального проекта «Образование» на территории региона ведется строительство объекта «Школа на 1225 мест в районе старого аэропорта в

Советском районе г. Брянска». Планируемый срок ввода объекта в эксплуатацию 2020 год.



В рамках подготовки к новому 2019-2020 учебному году действующих образовательных организаций региона финансовые расходы из бюджетов всех уровней направлялись на поддержание зданий и инженерно-технического оборудования в постоянной эксплуатационной готовности, исполнение требований пожарной безопасности, санитарных норм и правил, обеспечение антитеррористической безопасности, подготовку парка школьных автобусов и т.д.

В рамках реализации мероприятия «Капитальный ремонт кровель муниципальных образовательных организаций Брянской области» государственной программы «Развитие образования и науки Брянской области» в 2019 году капитальные ремонты проведены в 121 общеобразовательной организации. На эти цели из консолидированного бюджета Брянской области было выделено 223,3 млн. рублей.

По итогам комиссионной приемки к 2019-2020 учебному году все школы соответствуют требованиям СанПиН и условиям безопасного пребывания.

Зданий, находящихся в аварийном состоянии, в регионе нет. 99,6% общеобразовательных организаций имеют все виды благоустройства: обеспеченность центральным водоснабжением - 100%, канализованы - 100 %

зданий. Центральным отоплением – 99,6%, в 2 зданиях общеобразовательных организаций – печное отопление.

Улучшение условий для занятий физической культурой и спортом в общеобразовательных организациях Брянской области является приоритетным направлением деятельности. За период с 2015 по 2019 годы с привлечением федеральной субсидии капитально отремонтировано 45 спортивных залов в сельских школах, построены современные спортивные плоскостные сооружения для 5 школ, приобретено современное спортивное оборудование. Общий объем финансирования, направленный на развитие спортивной инфраструктуры сельских школ, за указанный период составил 126 989,7 тыс. руб.

Одним из важных направлений в деятельности муниципальных органов власти является обеспечение исполнения требований транспортного законодательства при подготовке и эксплуатации парка школьных автобусов.

Для ежедневного подвоза более 7500 школьников к месту учебы в регионе задействовано более 250 школьных автобусов.

С 2016 года и по настоящий период закуплены и переданы муниципальным образованиям 175 школьных автобусов, в том числе 73 автобуса приобретены за счет средств федерального бюджета, и 102 автобуса – за счет средств областного бюджета.

2.3. Сведения о развитии среднего профессионального образования

На территории Брянской области в 2019 году функционировали 25 профессиональных образовательных организаций, в том числе 23 государственные и 2 негосударственные организации, а также 15 государственных филиалов ПОО.

Также на территории региона образовательные программы СПО реализуют 3 государственные образовательные организации высшего образования и 4 филиала государственных вузов.

Общая численность студентов, обучающихся по всем формам обучения в 2019 году составляла-25268 человек, в том числе студентов очной формы обучения- 22576 человек (89,3%).

Из общего контингента студентов:

- обучается за счет средств федерального бюджета обучалось-4340 человек (17,2%

- обучается за счет средств регионального бюджета обучалось-15579 человек (61,6%)
- обучается с полным возмещением стоимости обучалось- 5349 человек (21,2%)



Контингент обучающихся по программам подготовки квалифицированных рабочих, служащих в 2019 году составлял 4389 человек (31% от общей численности обучающихся в техникумах/колледжах, подведомственных департаменту образования и науки Брянской области), обучающихся по программам подготовки специалистов среднего звена составляет 9870 человек (69%).

За последние три года общая численность обучающихся увеличилась на 954 человека. Увеличивается и количество студентов, заключивших договоры о целевом обучении с 182 человека в 2017 году до 199 студентов в 2019 году.

Наибольшая численность студентов обучается по профессиям и специальностям СПО следующих областей знаний:

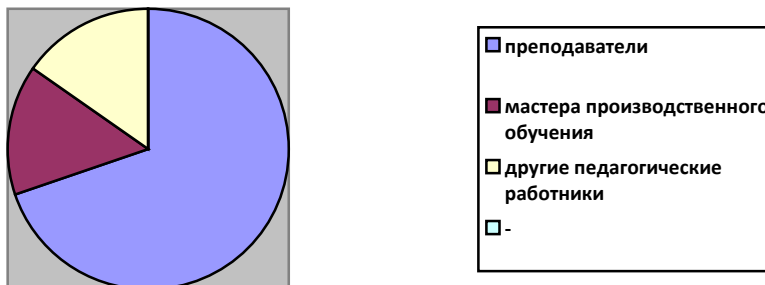
- Инженерное дело, технологии и технические науки (47,83%)
- Науки об обществе (15,53%)
- Здравоохранение и медицинские науки(12,5%)

Количество работников составляет 3533 человека.

Из них:

- руководящих работников-285 чел.(8,075);
- педагогических работников-1700 чел. (48,12%).

В том числе 1186 преподавателей (69,76%) и 256 мастеров производственного обучения (15,06%).



Среди преподавателей доля лиц моложе 25 лет составляет 3,29%, а старше -65 лет-11,4%

Профессиональные образовательные организации и их филиалы расположены в десяти муниципальных образованиях, что позволяет максимально приблизить техникумы/колледжи к постоянному месту жительства обучающихся, при этом сократить отток молодежи из районов и повысить уровень трудоустройства выпускников по полученной профессии.

Важными факторами обеспечения доступности среднего профессионального образования являются:

- наличие достаточного количества бюджетных мест;
- территориальная доступность образовательных организаций, в том числе транспортная, а также наличие мест в общежитиях;
- финансовая доступность.

По состоянию на 01 декабря 2019 года доля профессиональных образовательных организаций, здания которых приспособлены для обучения лиц с ограниченными возможностями здоровья, составила 44%. Это стало результатом планомерного участия Брянской области в федеральной программе «Доступная среда».

Для выпускников специальных (коррекционных) школ VIII вида в шести техникумах созданы специальные коррекционные группы, где обучается 272 человека по адаптированным образовательным программам профессионального обучения.

В трёх техникумах организовано обучение детей, имеющих нарушения органов слуха. С этой целью в штатные расписания техникумов введены должности сурдопереводчиков. В Брянском профессионально-педагогическом колледже с 2013 года организовано обучение детей с инвалидностью с применением дистанционных технологий и электронного обучения.

Обеспеченность студентов региональных профессиональных образовательных организаций, нуждающихся в проживании в общежитии, составляет 100% .

На базе 16 техникумов/колледжей созданы Учебные центры прикладных квалификаций. Ежегодно в данных Учебных центрах проходят профессиональную подготовку, переподготовку и повышение квалификации более 3 500 человек из числа взрослого и незанятого населения по договорам с физическими и юридическими лицами.

Решены проблемы повышения уровня безопасности профессиональных образовательных организаций

Все образовательные организации оборудованы автоматической пожарной сигнализацией, радиомониторингом, системой оповещения. 19 (100%) организаций среднего профессионального образования, подведомственные департаменту образования и науки Брянской области, приняты межведомственными комиссиями к новому 2019-2020 учебному году, как соответствующие условиям безопасного пребывания.

На территории Брянской области ведется целенаправленная работа по внедрению регионального стандарта кадрового обеспечения промышленного (экономического) роста.

24 июля 2019 года было подписано соглашение о сотрудничестве между Автономной некоммерческой организацией «Агентство стратегических инициатив по продвижению новых проектов», Союзом «Агентство развития профессиональных сообществ и рабочих кадров «Молодые профессионалы (Ворлдскиллс Россия)» и Правительством Брянской области.

В целях реализации данного соглашения распоряжением Правительства Брянской области от 21 октября 2019 года № 219-рп был утвержден план мероприятий («дорожной карты») по внедрению регионального стандарта кадрового обеспечения промышленного (экономического) роста в Брянской области.

В настоящее время определены границы внедрения стандарта:

- определены приоритетные секторы экономики;
- приоритетные компетенции в соответствии с ТОП -50 ;
- на территории региона созданы ключевые образовательные организации – образовательно-производственные кластеры;
- ключевые работодатели.

В настоящее время разработана и апробирована схема взаимодействия образовательных организаций с работодателями.

Увеличивается количество заключенных соглашений о сотрудничестве в подготовке кадров со стратегическими работодателями и ведущими профильными вузами. Взаимодействие участников соглашений осуществляется при разработке образовательных программ по приоритетным направлениям развития предприятий на основе модульного принципа; организации и проведении учебной и производственной практик обучающихся; поддержки проведения конкурсов профессионального мастерства, повышении квалификации педагогических работников на современных площадках предприятий в форме стажировок.

С целью определения у обучающихся и выпускников уровня знаний, умений, навыков, позволяющих вести профессиональную деятельность в определенной сфере и (или) выполнять работу по конкретным профессии или специальности в соответствии со стандартами Ворлдскиллс Россия на базе 2 профессиональных образовательных организаций Брянской области для 28 обучающихся был проведен демонстрационный экзамен.

В ходе демонстрационного экзамена студенты продемонстрировали освоение профессиональных компетенций в соответствии с ФГОС СПО по профессиям и специальностям.

Ежегодна на территории области проходит Региональный чемпионат «Молодые профессионалы» «Ворлдскиллс Россия».

В 2019 году в 23 профессиональных образовательных организациях прошли отборочные соревнования к Региональному чемпионату, в которых приняли участие 17667 студентов.

За короткую историю участия Брянщины в движении Ворлдскиллс Россия нам удалось добиться определенных результатов.

Если при проведении чемпионата 2017 года нам приходилось приглашать для организации и судейства экспертов из Москвы и других регионов, то в 2019 году оценивание по всем компетенциям осуществляли сертифицированные эксперты Ворлдскиллс из числа преподавателей образовательных организаций региона. На сегодняшний день их 283.

В целях повышения качества подготовки квалифицированных специалистов и совершенствования профессиональных умений и навыков обучающихся, выявления и поддержки талантливых и одаренных обучающихся на территории Брянской области ежегодно проходят олимпиады профессионального мастерства.

В 2016 году Брянская область присоединилась к движению «Абилимпикс».

Региональный центр развития данного движения создан на базе ГАПОУ «Брянский строительно-технологический техникум имени Л.Я. Кучеева».

Регулярное обновление материально-технической базы техникумов и колледжей проходит в рамках проведения чемпионатов при поддержке Правительства Брянской области, и крупных объединений работодателей. На сегодня 32 мастерских соответствуют требованиям международных стандартов. В 2019 году в рамках реализации мероприятия «Государственная поддержка профессиональных образовательных организаций в целях обеспечения соответствия их материально-технической базы современным требованиям» федерального проекта «Молодые профессионалы» национального проекта «Образование» государственной программы Российской Федерации «Развитие образования» предоставлены гранты в размере 73 375 157 рублей (в том числе из федерального бюджета – 57 400 000 рублей) 4 профессиональным образовательным организациям.

2.4. Сведения о развитии высшего образования

На территории Брянской области в 2019 году не функционировали образовательные организации высшего образования, находящиеся в региональном подчинении.

Подготовку кадров для различных отраслей экономики и социальной сферы осуществляли 11 образовательных организаций высшего образования, находящихся в федеральном подчинении. Из них: 4 государственных вуза (Брянский государственный университет имени академика И.Г. Петровского, Брянский государственный технический университет, Брянская государственная инженерно-технологическая академия, Брянский государственный аграрный университет), 1 негосударственный вуз, 6 филиалов государственных вузов..

Подготовка квалифицированных кадров в вузах области велась по 335 образовательным программам, в том числе: бакалавриат – 217 программам, специалитет - 15 программам, магистратура – 103 программам.

Структура профессорско-преподавательского состава распределилась следующим образом: доктора наук 5,26 процента, кандидаты наук 68,42 процента.

Структура численности слушателей, завершивших обучение по дополнительным профессиональным программам, по категориям (удельный вес численности слушателей соответствующей категории в общей численности

слушателей, завершивших обучение по дополнительным профессиональным программам) показывает, что в основном востребованы они среди работников предприятий и организаций региона 91,48 процента.

5. Сведения о развитии дополнительного образования детей и взрослых

Система дополнительного образования детей Брянской области представлена 66 образовательными учреждениями, на базе которых работают 3814 объединений и научных обществ.

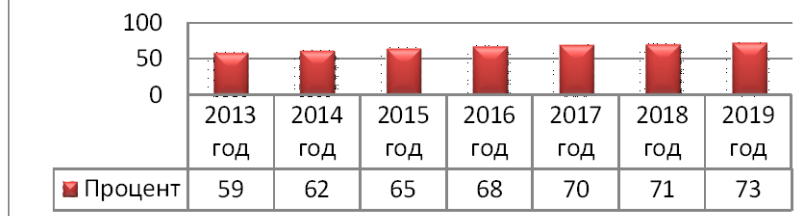
Данные учреждения дополнительного образования детей создают оптимальные условия для развития творческого потенциала личности ребенка, укрепления здоровья и профессионального самоопределения, организуют работу с одарёнными детьми от муниципального до международного уровней.

В учреждениях дополнительного образования постоянно совершенствуются формы проведения кружковых и секционных занятий, обновляется содержание и методы их работы. Расширяется работа с одарёнными детьми, организуется работа с детьми-инвалидами, сиротами, социально незащищёнными детьми.

Услугами дополнительного образования по отрасли «образование» за 2019 год по данным мониторинга федерального статистического наблюдения в Брянской области по форме 1-ДО «Сведения об учреждениях дополнительного образования детей» было охвачено 49980 детей, из них в сельской местности 2759 детей. В организациях дополнительного образования действовало более 3 тыс. объединений, кружков и секций, подавляющее большинство которых являются бесплатными (97,7%).

Охват детей в возрасте от 5 до 18 лет, занимающихся по дополнительным общеобразовательным программам, в 2017 году составил 70 процентов, в 2018 году - 71 процент, по итогам 2019 года показатель достиг уровня 73 процента.

Охват детей программами дополнительного образования (в%)



Работа по увеличению охвата детей программами дополнительного образования продолжается за счет вовлечения детей в негосударственные учреждения дополнительного образования. Так, на территории Брянской области функционирует 11 негосударственных образовательных организаций, осуществляющих образовательную деятельность по образовательным программам дополнительного образования детей. Доля детей и молодежи (в возрасте от 5 до 18 лет), охваченных программами дополнительного образования, реализуемыми с использованием ресурсов негосударственного сектора в общей численности детей и молодежи, охваченных услугами дополнительного образования (в возрасте от 5 до 18 лет) составляет 2,5 %.

В рамках реализации Концепции развития дополнительного образования детей Брянской области до 2020 года разработана региональная модель системы дополнительного образования детей, основными организационными единицами которой являются:

-Брянский областной Дворец детского и юношеского творчества им.Ю.А.Гагарина - многопрофильное учреждение, выполняющее координирующие, информационно-организационные, программно-методические функции поддержки развития дополнительного образования детей на уровне субъекта;

-Брянский областной эколого-биологический центр - ресурсный центр дополнительного образования детей естественнонаучной направленности (приказ департамента образования и науки Брянской области от 10 марта 2017 года №411);

- Брянский региональный центр эстетического воспитания «Родники» - региональный ресурсный центр дополнительного образования детей

художественной направленности (приказ департамента образования и науки Брянской области от 02 июня 2017 года №1063);

- Центр технического творчества Брянской области – ресурсный центр дополнительного образования детей технической направленности (приказ департамента образования и науки Брянской области от 17 августа 2017 года №1654);

- Детский технопарк «Кванториум».

Дополнительное образование муниципалитетов представлено 61 учреждением: станций - 2, Домов творчества - 9, школ искусств - 6, спортивных школ - 17, Центров - 27.

В образовательных организациях дополнительного образования детей продолжают реализовываться программы дополнительного образования детей по 6 направленностям, в том числе:

- техническое творчество – «Робототехника: наука и развлечение», «Автомоделирование», «Авиамоделирование», «Судомоделирование», «Автомоделизм: спорт и хобби», «Лаборатория открытий», «Начальное техническое моделирование», «Компьютерный дизайн» и др.;

- естественнонаучное – «Ребенок открывает мир природы», «Школьное лесничество», «Юные исследователи природы», «Экология», НОУ (научное общество учащихся);

- туристско-краеведческое – «Туристы-проводники», «Юные инструкторы туризма», «Юные судьи туристских соревнований», «Юный турист», «Туризм и основы поисково-спасательных работ», «Группы переменного состава по туристско – краеведческой и начальной туристской подготовке», «Инструкторы детско-юношеского туризма», «Начальная туристско-краеведческая подготовка», «Географическое краеведение, население, быт, культура и хозяйство Брянского края», «Спортивно-оздоровительный туризм», «Школьный музей», «Юный музеевед», «Экскурсовод-краевед», «Истоки», «Изучение родного края учащимися начальных классов», «Содружество юных музееведов» и др.;

- физкультурно-спортивное – «Юные футболисты», «Гимнастика», «Общая физическая подготовка», «Вольная борьба», «Спортивный туризм», «Спортивное ориентирование», «Ку-до», «Самбо», «Настольный теннис» и др.;

- художественное – «Город мастеров», «Радужная кисть», «Самоделкин», «Дизайн костюма», «Креативный дизайн», «Декоративная роспись», «Бисероплетение», «Волшебный каблучок», «Юные барабанщицы»,

«Чаровница» (фольклор), «Я в мире народного искусства», «Современные танцы», «Сольное пение», «Вокальное пение», «Фольклорная школа «Калинушка», «Песня под гитару» и др.;

- социально-педагогическое – «Школа раннего развития «Росток», «Малая академия наук», «Мама и малыш», «Любознайка», «Почемучка», «Мастерская досуга», «Страна безопасности», «Школа детского актива», «Движение юных патриотов», «Пионеры Галактики», «Формирование лидерских качеств в условиях детского оздоровительного лагеря» и другие.

С 2019 года Брянская область активно начала реализацию регионального проекта «Успех каждого ребенка» национального проекта «Образование», целью которого является обеспечение к 2024 году для детей в возрасте от 5 до 18 лет доступных для каждого и качественных условий для воспитания гармонично развитой и социально ответственной личности путем увеличения охвата дополнительным образованием до 80% от общего числа детей, обновления содержания и методов дополнительного образования детей, развития кадрового потенциала и модернизации инфраструктуры системы дополнительного образования детей.

Департаментом образования и науки Брянской области активно реализует мероприятия по расширению межведомственного взаимодействия образовательных организаций и учреждений культуры, спорта по вопросам реализации дополнительных образовательных программ вне учреждений дополнительного образования путем использования базы образовательных учреждений, учреждений культуры и спорта с учетом местных условий и интересов обучающихся. В феврале проведена комплексная инвентаризация имеющихся площадей для организации работы по дополнительному образованию детей.

3 апреля 2019 года на базе лицея № 27 им. Героя Советского Союза И. Е. Кустова состоялось торжественное открытие Центра по профилактике детского дорожно-транспортного травматизма «Лаборатория безопасности».

Организаторами проекта являются Госавтоинспекция МВД России, Российский союз автостраховщиков, Министерство просвещения России, Министерство транспорта России и Экспертный центр «Движение без опасности».

Центр располагается на базе Центра технического творчества Брянской области. Мероприятия по безопасности дорожно-транспортных происшествий с использованием «Лаборатории безопасности» проводятся с обучающимися

муниципальных районов и городских округов Брянской области по утвержденному графику.

В регионе наблюдается увеличение программ дополнительного образования для детей старшего возраста, ориентированных на предпрофильную подготовку и профессиональное самоопределение.

Широкую популярность и интерес у обучающихся, стремящихся освоить новые формы деятельности, вызывают популярные в детской и молодежной среде общеразвивающие образовательные программы: инженерное конструирование, нанотехнологии, робототехника, 3D-моделирование и др.

Образовательный процесс обеспечивают в системе дополнительного образования 1158 педагогических работников.

В регионе серьезное внимание уделяется повышению профессионального уровня педагогов дополнительного образования.

В 2019 году проведен региональный конкурс профессионального мастерства в сфере дополнительного образования «Сердце отдаю детям» с целью поддержки и профессионального развития педагогов дополнительного образования детей.

В областном этапе конкурса педагогического мастерства приняли участие 12 педагогов дополнительного образования из 7 муниципальных районов области. Конкурсанты выступали по 2 номинациям: художественной и общепедагогической. Самой многочисленной является художественная номинация, в которую входят педагоги по фольклору, изобразительному искусству, декоративно-прикладному творчеству, танцам.

Определены победители областного этапа Конкурса. Гран-при конкурса «Сердце отдаю детям» получила Елена Пархоменко — педагог дополнительного образования Центра детского творчества Дятьковского района. Лауреатами конкурса стали педагоги дополнительного образования Инна Насонова из Центра детского творчества Жуковского района, Наталья Андриющенко — из Центра дополнительного образования Унечи, Наталья Фомина из Центра детского творчества «Юность» Унечского района, педагоги дополнительного образования Брянского областного губернаторского Дворца детского и юношеского творчества имени Ю. А. Гагарина Александра Кузнецова и Екатерина Овчинникова.

С целью повышения роли дополнительного образования детей, выявления талантливых педагогов дополнительного образования, выявления и распространения передового педагогического опыта в системе дополнительного

образования детей ежегодно проводится конкурс по поддержке педагогических работников учреждений дополнительного образования детей, достигших наивысших результатов в учебно-воспитательной деятельности, внесших значительный вклад в развитие системы дополнительного образования и получивших общественное признание в области приоритетного национального проекта «Образование» (премия Губернатора Брянской области). В 2019 году денежной премией в размере 55 тыс. рублей удостоен педагог дополнительного образования Касьян Владимир Иванович, ГАУ ДО «Брянский областной губернаторский Дворец детского и юношеского творчества».

Областными учреждениями дополнительного образования организованы конкурсы методических материалов по социально-педагогической направленности, эколого-биологическому образованию, выставки творческих работ педагогических работников, обучающие семинары и семинары-практикумы по различным направлениям.

Учитывая важность реализации данных мероприятий, БИПКРО проводит не только курсовую подготовку и переподготовку, но и методическое сопровождение профессиональной деятельности педагогов и управленцев организаций дополнительного образования детей в межкурсовый период в форме семинаров, круглых столов, мастер-классов, конференций, на которых обсуждаются инновационные идеи в образовательной деятельности и воспитательной работе учреждений дополнительного образования детей, перспективы межведомственного сотрудничества и изменения в нормативно-правовом поле дополнительного образования.

Брянский институт повышения квалификации работников образования в целях обеспечения непрерывного повышения профессионального мастерства педагогических работников проводит курсы для педагогов организаций дополнительного образования; в 2019 году было обучено 179 педагогов.

В целях повышения ИКТ-компетентности педагогов дополнительного образования в программы курсов включены блоки, помогающие применять информационно-коммуникационные технологии в профессиональной педагогической деятельности, при этом часть заданий реализуется в дистанционном формате на базе портала дистанционного обучения БИПКРО. Учебно-методический портал института, созданный в сети Интернет, постоянно обновляется, содержит методические рекомендации, что позволяет педагогам активно участвовать в диалоге по вопросам развития региональной системы дополнительного образования детей.

Совершенствованию содержания дополнительного образования способствуют областные конкурсы методических материалов и научно-практические конференции с педагогическими работниками области.

24 апреля 2019 г. на базе Брянского областного губернаторского Дворца детского и юношеского творчества имени Ю.А.Гагарина прошёл форум работников организаций дополнительного, среднего и высшего профессионального образования Брянской области, руководителей, специалистов органов государственной и муниципальной власти, осуществляющих управление в сфере образования, воспитания и культуры, практических работников высокотехнологичной сферы производства «Векторы развития: распространение эффективных моделей и успешных практик дополнительного образования детей».

Ключевое мероприятие региональной системы дополнительного образования проводилось Департаментом образования и науки Брянской области, ГБУДО «Брянский областной губернаторский Дворец детского и юношеского творчества имени Ю.А. Гагарина», ГАУ ДПО «Брянский институт повышения квалификации работников образования».

22 октября 2019 года в Большом зрительном зале Губернаторского Дворца имени Ю.А. Гагарина состоялся первый областной семинар «Внедрение современных управленческих и организационно-экономических механизмов в региональную систему дополнительного образования». В областном семинаре приняли участие более 100 представителей отделов образования и учреждений дополнительного образования г. Брянска и Брянской области.

24 октября 2019 года на базе Брянского областного губернаторского Дворца детского и юношеского творчества им. Ю.А. Гагарина прошёл областной семинар-практикум с педагогами, организующими исследовательскую работу с учащимися по краеведению. В нём принял участие 41 человек из 16 районов области.

С 30 октября по 1 ноября ФГБОУ ДО «Федеральный центр детско-юношеского туризма и краеведения» (г. Москва) проводил Всероссийское совещание работников дополнительного образования детей социально-педагогической направленности. Брянскую область представил методист Брянского областного губернаторского Дворца детского и юношеского творчества Свинцов Михаил Александрович, который выступил с темой «Региональные особенности деятельности «Движения юных патриотов» в воспитании детей и подростков социально-педагогической направленности». На

совещании была отмечена активная работа Губернаторского Дворца имени Ю.А. Гагарина в роли "Экспериментальной площадки" по развитию дополнительного образования социально-педагогической направленности.

В рамках реализации «Комплексного плана мероприятий по патриотическому воспитанию жителей Брянской области на 2016-2020 годы» и в соответствии с календарным планом организационно-массовых мероприятий с учащимися и педагогами Брянской области на 2018-2019 учебный год, департамент образования и науки Брянской области совместно с Брянским региональным Центром военно-патриотического воспитания и подготовки граждан (молодежи) к военной службе, Брянским областным штабом Движения юных патриотов 14 марта 2019 года провели областной семинар «Военно-патриотическое воспитание учащихся учреждений образования Брянской области в современных условиях» на базе Брянского областного губернаторского Дворца детского и юношеского творчества им. Ю.А. Гагарина. В семинаре приняли участие начальники районных и городских штабов ДЮП и ЮНАРМИЯ, преподаватели-организаторы ОБЖ (призеры районных и городских конкурсов и финалов), преподаватели-организаторы ОБЖ профессиональных образовательных организаций, заместители директоров по военной работе и преподаватели-организаторы ОБЖ кадетских школ и казачьего кадетского корпуса, педагоги - руководители отрядов ЮНАРМИЯ.

В рамках реализации проекта «Успех каждого ребенка» в декабре 2019 г. открылся первый в регионе Детский технопарк «Кванториум», что позволило расширить охват дополнительным образованием инновационных направлений обучающихся региона.

Все учреждения дополнительного образования Брянской области имеют все виды благоустройства. 9% учреждений требуется проведение капитального ремонта. Все учреждения имеют пожарную сигнализацию, обеспечены охраной, имеют «тревожную кнопку» вызова. В целом материально-техническая база учреждений дополнительного образования соответствует предъявляемым требованиям.

На учреждения дополнительного образования на исполнение государственного и муниципального задания из бюджетов разного уровня выделено 851326,0 тыс. руб., из них 60306,0 тыс. руб.- денежные средства из внебюджетных источников.

Учреждения дополнительного образования детей области создают оптимальные условия для развития творческого потенциала личности ребенка,

укрепления здоровья и профессионального самоопределения, организуют работу с одарёнными детьми от муниципального до международного уровней.

Один из показателей работы системы дополнительного образования области - участие детей, детских творческих коллективов во Всероссийских и международных мероприятиях.

26 января 2019 года в ГАУДО «Центр технического творчества Брянской области» при поддержке департамента образования и науки Брянской области состоялся региональный этап Всероссийского робототехнического Форума дошкольных образовательных организаций «ИКаРёнок» с тематикой сезона 2018-2019 г.г. «Сохраняя традиции Великой России. Народные торжища мастеровых». Для демонстрации своих творческих робототехнических продуктов на соревновательной площадке в этом году собралось 4 команды из г.Брянска и г.Унечи.

По итогам соревнований абсолютным победителем стала команда «Народные умельцы» МБДОУ детский сад №21 «Десняночка» г.Брянска, проект "Волшебная ярмарка ", которая приняла участие во Всероссийском робототехническом Форуме дошкольных образовательных организаций «ИКаРёнок-2019» в г. Москве и показала достойные результаты.

19 января 2019 года на базе МБОУ «Брянский городской лицей №1 имени А.С.Пушкина» впервые прошел Региональный отборочный этап II Всероссийского технологического фестиваля «PROFEST-2019». Организаторами фестиваля выступили: департамент образования и науки Брянской области, управление образования Брянской городской администрации и Учебный центр «Сетевая академия».

Соревнования по робототехнике являются частью общероссийской программы выявления и продвижения перспективных кадров для высокотехнологичных отраслей российской экономики «Робототехника: инженерно-технические кадры инновационной России». В состав фестиваля вошли соревнования по робототехнике для школьников, начиная со 2-го класса, и Всероссийская олимпиада школьников по физике «Робофест».

26 января 2019 года в детском IT-технопарке «Пересвет» Брянского областного губернаторского Дворца детского и юношеского творчества имени Ю.А. Гагарина состоялся Региональный отборочный этап II Всероссийского Фестиваля 3D-фишки. Конкурс проводился в рамках заключенного соглашения между Брянским областным губернаторский Дворцом детского и юношеского творчества им.Ю.А.Гагарина с Ассоциацией 3D образования г. Москва. В

Фестивале приняли участие 6 команд, которые с помощью 3D-ручек создавали объёмную сцену из сказок Николая Носова. Ребята успешно справились с заданием Фестиваля и представили наш регион на всероссийских соревнованиях.

1 марта 2019 года завершился III Открытый региональный чемпионат рабочих профессий по стандартам WorldSkills в Брянской области. Церемония закрытия состоялась в лицее № 27 имени Героя Советского Союза И.Е. Кустова. Соревнования проходили в 37 компетенциях, площадка для одной из которых - "Изготовление прототипов - Юниоры" - располагалась в IT-технопарке "Пересвет" Дворца детского и юношеского творчества имени Ю.А.Гагарина. На протяжении трёх дней ребята, выполняли сложное конкурсное задание в компетенции "Изготовление прототипов - Юниоры". По итогам воспитанники Дворца заняли всю линейку призовых мест. Обладатели первого места компетенции регионального чемпионата приняли участие в отборочном этапе чемпионата WorldSkills Russia в городе Якутске (Республика Саха) и показали достойные результаты.

Позитивные результаты обучающиеся показывают в различных видах спорта. Так, в период с 24 по 27 января в городе Озерный Смоленской области прошли Всероссийские соревнования обучающихся по судомодельному спорту. Команда Брянского областного губернаторского Дворца детского и юношеского творчества имени Ю.А. Гагарина под руководством тренера-преподавателя В.И. Касьяна заняла почётное 3 общекомандное место.

На Первенстве России по судомодельному спорту, которое прошло в г.Коломна Московской области с 29 июня по 6 июля обучающиеся судомодельного объединения показали отличные результаты. Две золотые и одну бронзовую медали завоевал кандидат в мастера спорта Дмитрий Шлемин в классах радиоуправляемых моделей. Серебро - у юного Бориса Бирюкова. Серебряную и бронзовую медали завоевал Никита Шепель. Он впервые выполнил норматив мастера спорта России.

Дмитрий Шлемин и Никита Шепель представляли наш регион в составе сборной команды России на Первенстве мира в Италии.

В октябре 2019 года в городе Людиново Калужской области прошел 11-й всероссийский традиционный открытый турнир по настольному теннису, посвященный памяти Г.С. Меликджанова. В нем приняли участие спортсмены Санкт-Петербурга, Москвы, Смоленска, Курска, Калуги, Людиново, Липецка,

Воронежа и Брянска. Наши ребята заняли призовые места в разных возрастных категориях.

С 8 по 14 июля на территории Военно-патриотического парка культуры и отдыха Вооруженных Сил Российской Федерации «Патриот» проходил финальный этап Всероссийской военно-спортивной игры «Победа», в котором участвовала и команда Брянской области, состоявшая из юнармейцев средней общеобразовательной школы № 52 - победителей XXVIII областного финала взводов военно-спортивной игры «Орлёнок». Брянские юнармейцы показали высокие результаты в соревновании «Огневой рубеж», конкурсе «Визитная карточка», тактической игре на местности «Дорога победителей» и вошли в двадцатку сильнейших команд России, заняв семнадцатое место в общекомандном зачёте.

С 20 по 26 июня 2019 года в Клинцовском районе Брянской области состоялся XXIII межрегиональный слёт-соревнование детско-юношеского движения «Школа безопасности», в котором приняли участие команды из 17 регионов Центрального Федерального округа. Команда Брянской области в младшей возрастной группе заняла первое место и приняла участие во Всероссийских соревнованиях.

Высокие результаты показывают обучающиеся, посещающие объединения художественной направленности.

Коллектив студии спортивного танца "Гранд" Дворца детского и юношеского творчества им.Ю.А.Гагарина успешно выступили на Российском турнире по танцевальному спорту "Серпантин - 2019", проходившем 27 января 2019 года в г. Ярцево Смоленской области и заняли 1 место в латинском спортивном танце, 3 место в стандарте и 2 место в двоеборье («Е» класс), а 9 июня на квалификационных соревнованиях "КУБОК МЕГАПОЛИСА 2019" в г. Москве воспитанники заняли 1 и 3 место.

В мае на XIII Международном конкурсе-фестивале музыкально-художественного творчества «Страна магнолий» в г. Сочи образцовый детский коллектив «Центр театральной педагогики» Дворца детского и юношеского творчества имени Ю.А.Гагарина стал лауреатом I степени и получил специальный приз за артистизм, а 3 июня воспитанники образцового детского коллектива "Центр театральной педагогики" стали призерами Всероссийского конкурса "История России в стихах", были приглашены на награждение и выступление на площадке Российского исторического общества в рамках книжного фестиваля «Красная площадь 2019» в г. Москве.

Фольклорный ансамбль "Радуйся" образцового детского коллектива "Детская фольклорная школа "Калинушка" Дворца детского и юношеского творчества имени Ю.А.Гагарина стал лауреатом I степени V Всероссийского конкурса-фестиваля народной традиционной культуры "Тульский заиграй" в номинации "Музыкальный фольклор".

Ансамбль педагогов образцового детского коллектива "Детская фольклорная школа "Калинушка" "Красная горка" 25 мая 2019 года принял участие во Всероссийском конкурсе "Казачий круг" в Москве, став лауреатом 1 степени.

Руководитель детской фольклорной школы «Калинушка» Дворца детского и юношеского творчества имени Ю.А.Гагарина Калугина Лариса Николаевна стала победителем заочного тура IV Всероссийского детского фестиваля народной культуры «Наследники традиций» и представила наша регион с 22 по 25 августа 2019 года в Вологодской области на очном этапе фестиваля.

В октябре на Международном конкурсе фестивале талантов «Звездопад талантов» Анна Сальникова, солистка вокальной студии "Ровесник" (руководитель - Ксения Коржуева), и Александр Иванов, обучающийся образцового детского коллектива "Центр театральной педагогики" (руководитель - заслуженный работник культуры РФ, почетный работник общего образования Елена Кирилловна Кирюшина) стали лауреатами I степени и обладателями ГРАН-ПРИ в номинации "Художественное слово" и «Эстрадный вокал».

С 1 по 5 ноября в городе Сочи прошли Международный творческий форум и фестиваль-конкурс «Планета искусств – творчество народов мира», направленные на укрепление творческих связей между Российской культурой и искусством других стран, знакомство с музыкой, танцами, песнями, модой и ремеслами народов мира.

Группа "Растатуриха" (руководитель - Какурина Т.В., концертмейстер Усов А.Г.) образцового детского коллектива "Детская фольклорная школа "Калинушка" представила на конкурс два номера и получила Гран-При конкурса.

С 8 по 10 ноября в польском городе Белосток прошел 47 Международный танцевальный фестиваль. Ежегодно его участниками становятся обучающиеся образцового детского коллектива "Ансамбль танца "Юность" (художественный руководитель - заслуженный работник культуры

РФ, отличник народного просвещения Елена Владимировна Адарченко). На этот раз танцоры представили постановки «И зацветёт погибшая земля...» и «Летний дождь» и получили заслуженные высшие награды. Также коллектив получил специальный приз Губернатора города Белостока.

С 09 по 12 сентября 2019 года на базе детского оздоровительного лагеря «Берёзка» проведен Всероссийский съезд школьных лесничеств. Именно на Брянщине ровно 70 лет назад было создано первое школьное лесничество в России на базе Жуковской средней школы №1 имени Б.В. Белявского, которое продолжает работать и в настоящее время. В этом году участниками съезда стали 60 команд из 56 регионов России. Ребята принимали участие в различных творческих и интеллектуальных соревнованиях, демонстрировали свои знания, умения и навыки в сфере лесного хозяйства и землепользования. По итогам соревнований победителем стала команда Брянской области: Мортикова Александра, Рагулина Яна, Лукичев Степан.

Таким образом, в учреждениях дополнительного образования детей области создаются оптимальные условия для развития творческого потенциала личности ребенка, укрепления здоровья и профессионального самоопределения, организуется работа с одарёнными детьми от муниципального до международного уровней.

Администрациями государственных учреждений дополнительного образования ежегодно, в сентябре и мае, проводится опрос о качестве предоставляемых государственных услуг по реализации дополнительных общеобразовательных (общеразвивающих) программ, который организуется в форме анкетирования родителей (законных представителей) обучающихся и письменных опросов занимающихся в объединениях детей.

Опросы показывают, что порядка 94% опрошенных информированы о предоставлении им государственной услуги и около 6% опрошенных ответили, что знают об этом в общих чертах.

На основании анкетирования установлено, что деятельность учреждений дополнительного образования, подведомственных департаменту образования и науки Брянской области, соответствует всем показателям, характеризующим критерии оценки качества образовательной деятельности организаций, утвержденным приказом департамента образования от 31.12.2014 г. № 2567.

Результаты анкетирования и опросов свидетельствуют о том, что 94% обучающихся и их родителей (законных представителей) удовлетворены

качеством услуг по дополнительному образованию в государственных учреждениях дополнительного образования.

Среднемесячная заработная плата педагогических работников учреждений дополнительного образования детей в 2019 году по данным Росстата составила 26 253 рубля (100,7 % к фактическому значению средней заработной платы учителей за 2019 год (26 061 рубль)..

3. Выводы и заключения.

Основная цель департамента образования и науки Брянской области – создание конкурентоспособной системы образования, соответствующей стратегии и потенциалу социально-экономического развития региона.

Итоговый отчет содержит аналитическую информацию об основных направлениях деятельности, достижениях, проблемах развития системы образования Брянской области в 2019 году. Из приведенного анализа значений мониторинга системы образования за 2019 год можно сделать вывод:

- в регионе сохранена доступность дошкольного образования для детей от 3 до 7 лет и разрабатываются механизмы для увеличения охвата детей в возрасте от 0 до 3 лет программами поддержки раннего развития;
- созданы необходимые материально-технические условия для реализации ФГОС ДОО, ФГОС ООУ;
- обеспечивается доступность общего, дополнительного и среднего профессионального образования для лиц с ограниченными возможностями и инвалидов;
- продолжает совершенствоваться материально-техническая база образовательных организаций в соответствии с требованиями СанПин и условий безопасности;
- продолжается эффективная работа по ликвидации двухсменности в общеобразовательных организациях;
- совершенствуется система дополнительного образования детей с позиций усиления ее направленности на удовлетворение образовательных потребностей обучающихся и повышения эффективности внеурочной деятельности и других инновационных проектов;
- совершенствуется территориально-отраслевая организация ресурсов системы профессионального образования, ориентированной на потребности регионального рынка труда;

-в соответствии с Указом Президента Российской Федерации от 7 мая 2012 года № 597 «О мероприятиях по реализации государственной социальной политики», в регионе обеспечен конкурентоспособный уровень заработной платы педагогических работников;

- продолжается работа по созданию эффективной системы повышения квалификации педагогических работников на основе прогнозирования потребностей в повышении квалификации и мониторинга качества образовательных услуг;

-накоплен позитивный опыт государственно-общественного управления образованием на разных уровнях системы образования;

- совершенствуется система интеграции ресурсов и взаимодействия институтов власти, бизнеса, науки, культуры, образования, здравоохранения и других социальных партнеров в области формирования и осуществления инновационных программ и проектов в области образования.

Достижение целевых ориентиров, стоящих перед системой образования Брянской области осуществлялось на основе реализации мероприятий государственной программы Брянской области «Развитие образования и науки Брянской области».

Перспективы развития системы образования:

- обеспечить выполнение Указов Президента Российской Федерации в части повышения заработной платы педагогическим работникам;

- обеспечить реализацию в регионе федеральных проектов национального проекта «Образование»;

- обеспечить реализацию прав учащихся на получение общедоступного и качественного бесплатного общего образования на основе модернизации общего образования в соответствии с требованиями федеральных государственных образовательных стандартов;

- активизировать работу по привлечению школьников области к участию в системе олимпиад, соревнований и иных творческих испытаний;

- продолжать внедрение системы общественного наблюдения за проведением государственной итоговой аттестации выпускников 9 и 11(12) классов и школьного и муниципального этапов всероссийской олимпиады школьников с целью сохранения достигнутых показателей качества образования и честности и открытости аттестационных процедур;

- обеспечить сокращение доли учащихся, обучающихся во вторую смену, путём реализации мероприятий Программы по строительству новых школ;

- обеспечить повышение уровня доступности образовательных организаций для получения качественного образования детьми с ограниченными возможностями здоровья, детьми-инвалидами;
- обеспечить обновление содержания и форм организации образовательной деятельности в сфере дополнительного образования, ориентированного на содействие формированию общественно-гражданской позиции у подрастающего поколения, внедрение эффективных форм работы по выявлению и развитию одаренных детей;
- обеспечить создание условий для расширения участия семьи в воспитательной деятельности образовательных организаций, работающих с детьми, а также в управлении ими; содействие повышению педагогической культуры родителей с участием образовательных и общественных организаций;
- совершенствовать организацию питания в общеобразовательных учреждениях области;
- совершенствовать работу по организации летнего отдыха и оздоровления детей;
- обеспечить развитие сети, структуры и содержания подготовки кадров системы профессионального образования Брянской области, учитывающего кадровые потребности экономики и реализацию крупных инвестиционных и инновационных проектов; новых механизмов влияния бизнеса на качество подготовки;
- изменить механизмы формирования повышения уровня кадрового потенциала системы профессионального образования (повышение квалификации педагогических и руководящих работников, аттестация педагогических и руководящих работников, формирование кадрового резерва, сертификация квалификаций);
- продолжить создание условий для предоставления системой профессионального образования образовательных услуг для разных категорий граждан, в том числе с ограниченными возможностями здоровья;
- активизировать работу по развитию научно-технического творчества, робототехники, участие региона в движении WorldSkills Russia, «Абилимпикс».

ПОКАЗАТЕЛИ МОНИТОРИНГА СИСТЕМЫ ОБРАЗОВАНИЯ

Брянская область

Раздел/подраздел/показатель	Единица измерения/ форма оценки	Значение
I. Общее образование		
1. Сведения о развитии дошкольного образования		
1.1. Уровень доступности дошкольного образования и численность населения, получающего дошкольное образование		
1.1.1. Доступность дошкольного образования (отношение численности детей определенной возрастной группы, посещающих в текущем учебном году организации, осуществляющие образовательную деятельность по образовательным программам дошкольного образования, присмотр и уход за детьми, к сумме указанной численности и численности детей соответствующей возрастной группы, находящихся в очереди на получение в текущем учебном году мест в организациях, осуществляющих образовательную деятельность по образовательным программам дошкольного образования, присмотр и уход за детьми): ¹		
всего (в возрасте от 2 месяцев до 7 лет)	процент	98,96
в возрасте от 2 месяцев до 3 лет	процент	93,11
в возрасте от 3 до 7 лет	процент	99,99
1.1.2. Охват детей дошкольным образованием (отношение численности детей определенной возрастной группы, посещающих организации, осуществляющие образовательную деятельность по образовательным программам дошкольного образования, присмотр и уход за детьми, к общей численности детей соответствующей возрастной группы): ²		
города и поселки городского типа, сельская местность:		
всего (в возрасте от 2 месяцев до 7 лет)	процент	65,11
в возрасте от 2 месяцев до 3 лет	процент	28,02
в возрасте от 3 до 7 лет	процент	86,42
города и поселки городского типа:		
всего (в возрасте от 2 месяцев до 7 лет)	процент	76,53
в возрасте от 2 месяцев до 3 лет	процент	32,80
в возрасте от 3 до 7 лет	процент	102,78
сельская местность:		
всего (в возрасте от 2 месяцев до 7 лет)	процент	34,63
в возрасте от 2 месяцев до 3 лет	процент	13,87
в возрасте от 3 до 7 лет	процент	45,21

Раздел/подраздел/показатель	Единица измерения/ форма оценки	Значение
1.1.3. Удельный вес численности детей, посещающих частные организации, осуществляющие образовательную деятельность по образовательным программам дошкольного образования, присмотр и уход за детьми, в общей численности детей, посещающих организации, реализующие образовательные программы дошкольного образования, присмотр и уход за детьми ¹	процент	1,19
1.1.4. Наполняемость групп в организациях, осуществляющих образовательную деятельность по образовательным программам дошкольного образования, присмотр и уход за детьми: ¹		
города и поселки городского типа, сельская местность:		
группы компенсирующей направленности	человек	15
группы общеразвивающей направленности	человек	24
группы оздоровительной направленности	человек	20
группы комбинированной направленности	человек	23
семейные дошкольные группы	человек	0
города и поселки городского типа:		
группы компенсирующей направленности	человек	15
группы общеразвивающей направленности	человек	26
группы оздоровительной направленности	человек	20
группы комбинированной направленности	человек	23
семейные дошкольные группы	человек	0
сельская местность:		
группы компенсирующей направленности	человек	16
группы общеразвивающей направленности	человек	18
группы оздоровительной направленности	человек	0
группы комбинированной направленности	человек	25
семейные дошкольные группы	человек	0
1.1.5. Наполняемость групп, функционирующих в режиме кратковременного и круглосуточного пребывания в организациях, осуществляющих образовательную деятельность по образовательным программам дошкольного образования, присмотр и уход за детьми: ¹		
города и поселки городского типа, сельская местность:		
в режиме кратковременного пребывания	человек	10
в режиме круглосуточного пребывания	человек	7
города и поселки городского типа:		
в режиме кратковременного пребывания	человек	13
в режиме круглосуточного пребывания	человек	7
сельская местность:		
в режиме кратковременного пребывания	человек	9
в режиме круглосуточного пребывания	человек	0

Раздел/подраздел/показатель	Единица измерения/ форма оценки	Значение
1.2. Содержание образовательной деятельности и организация образовательного процесса по образовательным программам дошкольного образования		
1.2.1. Удельный вес численности детей, посещающих группы различной направленности, в общей численности детей, посещающих организации, осуществляющие образовательную деятельность по образовательным программам дошкольного образования, присмотр и уход за детьми: ¹		
города и поселки городского типа, сельская местность:		
группы компенсирующей направленности	процент	4,17
группы общеразвивающей направленности	процент	90,82
группы оздоровительной направленности	процент	1,42
группы комбинированной направленности	процент	1,41
группы по присмотру и уходу за детьми	процент	0,05
города и поселки городского типа:		
группы компенсирующей направленности	процент	4,82
группы общеразвивающей направленности	процент	89,70
группы оздоровительной направленности	процент	1,66
группы комбинированной направленности	процент	1,55
группы по присмотру и уходу за детьми	процент	0,06
сельская местность:		
группы компенсирующей направленности	процент	0,39
группы общеразвивающей направленности	процент	97,41
группы оздоровительной направленности	процент	0,00
группы комбинированной направленности	процент	0,61
группы по присмотру и уходу за детьми	процент	0,00
1.3. Кадровое обеспечение дошкольных образовательных организаций и оценка уровня заработной платы педагогических работников		
1.3.1. Численность детей, посещающих организации, осуществляющие образовательную деятельность по образовательным программам дошкольного образования, присмотр и уход за детьми, в расчете на 1 педагогического работника ²	человек	12
1.3.2. Состав педагогических работников (без внешних совместителей и работавших по договорам гражданско-правового характера) организаций, осуществляющих образовательную деятельность по образовательным программам дошкольного образования, присмотр и уход за детьми, по должностям: ¹		
воспитатели	процент	79,21
старшие воспитатели	процент	4,55
музыкальные руководители	процент	7,69

Раздел/подраздел/показатель	Единица измерения/ форма оценки	Значение
инструкторы по физической культуре	процент	2,36
учителя-логопеды	процент	3,59
учителя-дефектологи	процент	0,84
педагоги-психологи	процент	1,04
социальные педагоги	процент	0,06
педагоги-организаторы	процент	0,02
педагоги дополнительного образования	процент	0,17
1.3.3. Отношение среднемесячной заработной платы педагогических работников дошкольных образовательных организаций к среднемесячной заработной плате в сфере общего образования в субъекте Российской Федерации (по государственным и муниципальным образовательным организациям) ²	процент	101,50
1.4. Материально-техническое и информационное обеспечение дошкольных образовательных организаций		
1.4.1. Площадь помещений, используемых непосредственно для нужд дошкольных образовательных организаций, в расчете на 1 ребенка ²	квадратный метр	8,18
1.4.2. Удельный вес числа организаций, имеющих все виды благоустройства (водопровод, центральное отопление, канализацию), в общем числе дошкольных образовательных организаций ¹	процент	99,40
1.4.3. Удельный вес числа организаций, имеющих физкультурные залы, в общем числе дошкольных образовательных организаций ¹	процент	44,70
1.4.4. Число персональных компьютеров, доступных для использования детьми, в расчете на 100 детей, посещающих дошкольные образовательные организации ²	единица	1
1.5. Условия получения дошкольного образования лицами с ограниченными возможностями здоровья и инвалидами		
1.5.1. Удельный вес численности детей с ограниченными возможностями здоровья в общей численности детей, посещающих организации, осуществляющие образовательную деятельность по образовательным программам дошкольного образования, присмотр и уход за детьми ²	процент	4,79
1.5.2. Удельный вес численности детей-инвалидов в общей численности детей, посещающих организации, осуществляющие образовательную деятельность по образовательным программам дошкольного образования, присмотр и уход за детьми ²	процент	0,89

Раздел/подраздел/показатель	Единица измерения/ форма оценки	Значение
1.5.3. Структура численности детей с ограниченными возможностями здоровья (за исключением детей-инвалидов), обучающихся в группах компенсирующей, оздоровительной и комбинированной направленности дошкольных образовательных организаций, по видам групп: *		
группы компенсирующей направленности, в том числе для детей:	процент	
с нарушениями слуха	процент	
с нарушениями речи	процент	
с нарушениями зрения	процент	
с умственной отсталостью (интеллектуальными нарушениями)	процент	
с задержкой психического развития	процент	
с нарушениями опорно-двигательного аппарата	процент	
со сложным дефектом	процент	
другого профиля	процент	
группы оздоровительной направленности, в том числе для детей:	процент	
с туберкулезной интоксикацией	процент	
часто болеющих	процент	
группы комбинированной направленности	процент	
1.5.4. Структура численности детей-инвалидов, обучающихся в группах компенсирующей, оздоровительной и комбинированной направленности дошкольных образовательных организаций, по видам групп: *		
группы компенсирующей направленности, в том числе для детей:	процент	
с нарушениями слуха	процент	
с нарушениями речи	процент	
с нарушениями зрения	процент	
с умственной отсталостью (интеллектуальными нарушениями)	процент	
с задержкой психического развития	процент	
с нарушениями опорно-двигательного аппарата	процент	
со сложным дефектом	процент	
другого профиля	процент	
группы оздоровительной направленности, в том числе для детей:	процент	
с туберкулезной интоксикацией	процент	
часто болеющих	процент	
группы комбинированной направленности	процент	

Раздел/подраздел/показатель	Единица измерения/ форма оценки	Значение
1.6. Состояние здоровья лиц, обучающихся по программам дошкольного образования		
1.6.1. Удельный вес численности детей, охваченных летними оздоровительными мероприятиями, в общей численности детей, посещающих организации, осуществляющие образовательную деятельность по образовательным программам дошкольного образования, присмотр и уход за детьми ¹	процент	65,87
1.7. Изменение сети дошкольных образовательных организаций (в том числе ликвидация и реорганизация организаций, осуществляющих образовательную деятельность)		
1.7.1. Темп роста числа организаций (обособленных подразделений (филиалов), осуществляющих образовательную деятельность по образовательным программам дошкольного образования, присмотр и уход за детьми: ¹		
дошкольные образовательные организации	процент	99,42
обособленные подразделения (филиалы) дошкольных образовательных организаций	процент	
обособленные подразделения (филиалы) общеобразовательных организаций	процент	
общеобразовательные организации, имеющие подразделения (группы), которые осуществляют образовательную деятельность по образовательным программам дошкольного образования, присмотр и уход за детьми	процент	
обособленные подразделения (филиалы) профессиональных образовательных организаций и образовательных организаций высшего образования	процент	
иные организации, имеющие подразделения (группы), которые осуществляют образовательную деятельность по образовательным программам дошкольного образования, присмотр и уход за детьми	процент	
1.8. Финансово-экономическая деятельность дошкольных образовательных организаций		
1.8.1. Расходы консолидированного бюджета Российской Федерации на дошкольное образование в расчете на 1 ребенка, посещающего организацию, осуществляющую образовательную деятельность по образовательным программам дошкольного образования, присмотр и уход за детьми [*]	тысяча рублей	

Раздел/подраздел/показатель	Единица измерения/ форма оценки	Значение
1.9. Создание безопасных условий при организации образовательного процесса в дошкольных образовательных организациях		
1.9.1. Удельный вес числа зданий дошкольных образовательных организаций, находящихся в аварийном состоянии, в общем числе зданий дошкольных образовательных организаций ¹	процент	0,00
1.9.2. Удельный вес числа зданий дошкольных образовательных организаций, требующих капитального ремонта, в общем числе зданий дошкольных образовательных организаций ¹	процент	1,47
2. Сведения о развитии начального общего образования, основного общего образования и среднего общего образования		
2.1. Уровень доступности начального общего образования, основного общего образования и среднего общего образования и численность населения, получающего начальное общее, основное общее и среднее общее образование		
2.1.1. Охват детей общим образованием (отношение численности обучающихся по образовательным программам начального общего, основного общего, среднего общего образования и образования обучающихся с умственной отсталостью (интеллектуальными нарушениями) к численности детей в возрасте 7 - 18 лет) ²	процент	91,54
2.1.2. Удельный вес численности обучающихся по образовательным программам, соответствующим федеральным государственным образовательным стандартам начального общего, основного общего, среднего общего образования, в общей численности обучающихся по образовательным программам начального общего, основного общего, среднего общего образования ²	процент	81,26
2.1.3. Удельный вес численности обучающихся, продолживших обучение по образовательным программам среднего общего образования, в общей численности обучающихся, получивших аттестат об основном общем образовании по итогам учебного года, предшествующего отчетному ²	процент	52,48
2.1.4. Наполняемость классов по уровням общего образования:		
государственные и муниципальные организации: ²		
города и поселки городского типа, сельская местность:		
начальное общее образование (1 - 4 классы)	человек	17

Раздел/подраздел/показатель	Единица измерения/форма оценки	Значение
основное общее образование (5 - 9 классы)	человек	17
среднее общее образование (10 - 11 (12) классы)	человек	14
города и поселки городского типа:		
начальное общее образование (1 - 4 классы)	человек	25
основное общее образование (5 - 9 классы)	человек	24
среднее общее образование (10 - 11 (12) классы)	человек	21
сельская местность:		
начальное общее образование (1 - 4 классы)	человек	8
основное общее образование (5 - 9 классы)	человек	8
среднее общее образование (10 - 11 (12) классы)	человек	5
негосударственные организации:		
города и поселки городского типа, сельская местность:		
начальное общее образование (1 - 4 классы)	человек	7
основное общее образование (5 - 9 классы)	человек	1
среднее общее образование (10 - 11 (12) классы)	человек	2
города и поселки городского типа:		
начальное общее образование (1 - 4 классы)	человек	7
основное общее образование (5 - 9 классы)	человек	1
среднее общее образование (10 - 11 (12) классы)	человек	2
сельская местность:		
начальное общее образование (1 - 4 классы)	человек	0
основное общее образование (5 - 9 классы)	человек	0
среднее общее образование (10 - 11 (12) классы)	человек	0
2.1.5. Удельный вес численности обучающихся, охваченных подвозом, в общей численности обучающихся, нуждающихся в подвозе в общеобразовательные организации: ²		
города и поселки городского типа, сельская местность	процент	70,99
города и поселки городского типа	процент	47,20
сельская местность	процент	92,92
2.1.6. Оценка родителями обучающихся общеобразовательных организаций возможности выбора общеобразовательной организации (удельный вес численности родителей обучающихся, отдавших своих детей в конкретную общеобразовательную организацию по причине отсутствия других вариантов для выбора, в общей численности родителей обучающихся общеобразовательных организаций)	процент	
2.2. Содержание образовательной деятельности и организация образовательного процесса по образовательным программам начального общего образования, основного общего образования, среднего общего образования и образования обучающихся с умственной отсталостью (интеллектуальными нарушениями)		

Раздел/подраздел/показатель	Единица измерения/ форма оценки	Значение
2.2.1. Удельный вес численности обучающихся в первую смену в общей численности обучающихся по образовательным программам начального общего, основного общего, среднего общего образования по очной форме обучения: ²		
города и поселки городского типа, сельская местность	процент	91,92
города и поселки городского типа	процент	90,43
сельская местность	процент	97,72
2.2.2. Удельный вес численности обучающихся, углубленно изучающих отдельные учебные предметы, в общей численности обучающихся по образовательным программам начального общего, основного общего, среднего общего образования:		
государственные и муниципальные организации: ²		
города и поселки городского типа, сельская местность	процент	12,48
города и поселки городского типа	процент	15,68
сельская местность	процент	0,00
негосударственные организации:		
города и поселки городского типа, сельская местность	процент	0,00
города и поселки городского типа	процент	0,00
сельская местность	процент	0,00
2.2.3. Удельный вес численности обучающихся в классах (группах) профильного обучения в общей численности обучающихся в 10-11(12) классах по образовательным программам среднего общего образования:		
государственные и муниципальные организации: ²		
города и поселки городского типа, сельская местность	процент	47,08
города и поселки городского типа	процент	52,51
сельская местность	процент	16,83
негосударственные организации:		
города и поселки городского типа, сельская местность	процент	0,00
города и поселки городского типа	процент	0,00
сельская местность	процент	0,00
2.2.4. Удельный вес численности обучающихся с использованием дистанционных образовательных технологий в общей численности обучающихся по образовательным программам начального общего, основного общего, среднего общего образования и образования обучающихся с умственной отсталостью (интеллектуальными нарушениями) ²	процент	0,90

Раздел/подраздел/показатель	Единица измерения/ форма оценки	Значение
2.3. Кадровое обеспечение общеобразовательных организаций, иных организаций, осуществляющих образовательную деятельность в части реализации основных общеобразовательных программ, а также оценка уровня заработной платы педагогических работников		
2.3.1. Численность обучающихся по образовательным программам начального общего, основного общего, среднего общего образования и образования обучающихся с умственной отсталостью (интеллектуальными нарушениями) в расчете на 1 педагогического работника:		
государственные и муниципальные организации: ²		
города и поселки городского типа, сельская местность	человек	19
города и поселки городского типа	человек	23
сельская местность	человек	13
негосударственные организации:		
города и поселки городского типа, сельская местность	человек	5
города и поселки городского типа	человек	5
сельская местность	человек	0
2.3.2. Удельный вес численности учителей в возрасте до 35 лет в общей численности учителей (без внешних совместителей и работающих по договорам гражданско-правового характера) организаций, осуществляющих образовательную деятельность по образовательным программам начального общего, основного общего, среднего общего образования и образования обучающихся с умственной отсталостью (интеллектуальными нарушениями):		
государственные и муниципальные организации: ²		
города и поселки городского типа, сельская местность	процент	18,23
города и поселки городского типа	процент	21,24
сельская местность	процент	13,86
негосударственные организации:		
города и поселки городского типа, сельская местность	процент	36,84
города и поселки городского типа	процент	36,84
сельская местность	процент	0,00
2.3.3. Отношение среднемесячной заработной платы педагогических работников государственных и муниципальных общеобразовательных организаций к среднемесячной начисленной заработной плате наемных работников в организациях, у индивидуальных предпринимателей и физических лиц (среднемесячному доходу от трудовой деятельности) в субъекте Российской Федерации ²	процент	103,37

Раздел/подраздел/показатель	Единица измерения/ форма оценки	Значение
2.3.4. Удельный вес численности педагогических работников в общей численности работников (без внешних совместителей и работающих по договорам гражданско-правового характера) организаций, осуществляющих образовательную деятельность по образовательным программам начального общего, основного общего, среднего общего образования и образования обучающихся с умственной отсталостью (интеллектуальными нарушениями) ²	процент	66,68
2.3.5. Удельный вес числа организаций, имеющих в составе педагогических работников социальных педагогов, педагогов-психологов, учителей-логопедов, в общем числе организаций, осуществляющих образовательную деятельность по образовательным программам начального общего, основного общего, среднего общего образования и образования обучающихся с умственной отсталостью (интеллектуальными нарушениями): ²		
социальных педагогов:		
всего	процент	38,27
из них в штате	процент	38,09
педагогов-психологов:		
всего	процент	25,14
из них в штате	процент	23,08
учителей-логопедов:		
всего	процент	6,00
из них в штате	процент	4,88
учителей-дефектологов:		
всего	процент	1,31
из них в штате	процент	1,31
2.4. Материально-техническое и информационное обеспечение общеобразовательных организаций, а также иных организаций, осуществляющих образовательную деятельность в части реализации основных общеобразовательных программ		
2.4.1. Учебная площадь общеобразовательных организаций в расчете на 1 обучающегося:		
государственные и муниципальные организации: ²		
города и поселки городского типа, сельская местность	квадратный метр	5,24
города и поселки городского типа	квадратный метр	3,88
сельская местность	квадратный метр	10,22

Раздел/подраздел/показатель	Единица измерения/ форма оценки	Значение
негосударственные организации:		
города и поселки городского типа, сельская местность	квадратный метр	7,39
города и поселки городского типа	квадратный метр	7,39
сельская местность	квадратный метр	0,00
2.4.2. Удельный вес числа зданий, имеющих все виды благоустройства (водопровод, центральное отопление, канализацию), в общем числе зданий общеобразовательных организаций:		
города и поселки городского типа, сельская местность	процент	
города и поселки городского типа	процент	
сельская местность	процент	
2.4.3. Число персональных компьютеров, используемых в учебных целях, в расчете на 100 обучающихся общеобразовательных организаций:		
всего:		
государственные и муниципальные организации: ²		
города и поселки городского типа, сельская местность	единица	11
города и поселки городского типа	единица	9
сельская местность	единица	19
негосударственные организации:		
города и поселки городского типа, сельская местность	единица	20
города и поселки городского типа	единица	20
сельская местность	единица	0
имеющих доступ к сети «Интернет»:		
государственные и муниципальные организации: ²		
города и поселки городского типа, сельская местность	единица	5
города и поселки городского типа	единица	5
сельская местность	единица	7
негосударственные организации:		
города и поселки городского типа, сельская местность	единица	9
города и поселки городского типа	единица	9
сельская местность	единица	0
2.4.4. Доля образовательных организаций, реализующих программы общего образования, обеспеченных Интернет-соединением со скоростью соединения не менее 100 Мб/с - для образовательных организаций, расположенных в городах, 50 Мб/с - для образовательных организаций, расположенных в сельской местности и поселках городского типа, а также гарантированным Интернет-трафиком:		

Раздел/подраздел/показатель	Единица измерения/ форма оценки	Значение
города и поселки городского типа - не менее 100 Мб/с:		
государственные и муниципальные организации ²	процент	11,67
негосударственные организации	процент	0,00
сельская местность - не менее 50 МБ/с и выше:		
государственные и муниципальные организации ²	процент	12,80
негосударственные организации	процент	0,00
2.4.5. Удельный вес числа общеобразовательных организаций, использующих электронный журнал, электронный дневник, в общем числе общеобразовательных организаций ²	процент	56,50
2.5. Условия получения начального общего, основного общего и среднего общего образования лицами с ограниченными возможностями здоровья и инвалидами		
2.5.1. Удельный вес числа зданий, в которых созданы условия для беспрепятственного доступа инвалидов, в общем числе зданий общеобразовательных организаций ²		
города и поселки городского типа, сельская местность	процент	42,71
города и поселки городского типа	процент	43,70
сельская местность	процент	41,92
2.5.2. Распределение численности обучающихся с ограниченными возможностями здоровья и инвалидностью по реализации образовательных программ в формах: совместного обучения (инклюзии), в отдельных классах или в отдельных образовательных организациях, осуществляющих реализацию адаптированных основных общеобразовательных программ: ²		
в отдельных организациях, осуществляющих образовательную деятельность по адаптированным основным общеобразовательным программам – всего	процент	43,41
из них инвалидов, детей-инвалидов	процент	23,91
в отдельных классах (кроме организованных в отдельных организациях), осуществляющих образовательную деятельность по адаптированным основным общеобразовательным программам – всего	процент	14,52
из них инвалидов, детей-инвалидов	процент	7,28
в формате совместного обучения (инклюзии) – всего	процент	42,07
из них инвалидов, детей-инвалидов	процент	27,62

Раздел/подраздел/показатель	Единица измерения/ форма оценки	Значение
2.5.3. Удельный вес численности обучающихся в соответствии с федеральным государственным образовательным стандартом начального общего образования обучающихся с ограниченными возможностями здоровья в общей численности обучающихся по адаптированным образовательным программам начального общего образования ²	процент	100,00
2.5.4. Удельный вес численности обучающихся в соответствии с федеральным государственным образовательным стандартом образования обучающихся с умственной отсталостью (интеллектуальными нарушениями) в общей численности обучающихся по адаптированным основным общеобразовательным программам для обучающихся с умственной отсталостью (интеллектуальными нарушениями) ²	процент	38,56
2.5.5. Укомплектованность отдельных общеобразовательных организаций, осуществляющих обучение по адаптированным основным общеобразовательным программам, педагогическими работниками: *		
всего:	процент	
учителя-дефектологи	процент	
педагоги-психологи	процент	
учителя-логопеды	процент	
социальные педагоги	процент	
тьюторы	процент	
2.5.6. Численность обучающихся по адаптированным основным общеобразовательным программам в расчете на 1 работника: ²		
учителя-дефектолога	человек	174
учителя-логопеда	человек	147
педагога-психолога	человек	42
тьютора, ассистента (помощника)	человек	452
2.5.7. Распределение численности детей, обучающихся по адаптированным основным общеобразовательным программам, по видам программ: *		
для глухих	процент	
для слабослышащих и поздноглухих	процент	
для слепых	процент	
для слабовидящих	процент	
с тяжелыми нарушениями речи	процент	
с нарушениями опорно-двигательного аппарата	процент	
с задержкой психического развития	процент	

Раздел/подраздел/показатель	Единица измерения/ форма оценки	Значение
с расстройствами аутистического спектра	процент	
со сложными дефектами	процент	
других обучающихся с ограниченными возможностями здоровья	процент	
2.6. Состояние здоровья лиц, обучающихся по основным общеобразовательным программам, здоровьесберегающие условия, условия организации физкультурно-оздоровительной и спортивной работы в общеобразовательных организациях, а также в иных организациях, осуществляющих образовательную деятельность в части реализации основных общеобразовательных программ		
2.6.1. Удельный вес численности лиц, обеспеченных горячим питанием, в общей численности обучающихся общеобразовательных организаций ²	процент	95,49
2.6.2. Удельный вес числа организаций, имеющих логопедический пункт или логопедический кабинет, в общем числе общеобразовательных организаций ²	процент	8,42
2.6.3. Удельный вес числа организаций, имеющих спортивные залы, в общем числе общеобразовательных организаций ²	процент	88,70
2.6.4. Удельный вес числа организаций, имеющих закрытые плавательные бассейны, в общем числе общеобразовательных организаций ²	процент	5,33
2.7. Изменение сети организаций, осуществляющих образовательную деятельность по основным общеобразовательным программам (в том числе ликвидация и реорганизация организаций, осуществляющих образовательную деятельность)		
2.7.1. Темп роста числа организаций (филиалов), осуществляющих образовательную деятельность по образовательным программам начального общего, основного общего, среднего общего образования и образования обучающихся с умственной отсталостью (интеллектуальными нарушениями):		
государственные и муниципальные организации: ²		
города и поселки городского типа, сельская местность	процент	98,17
города и поселки городского типа	процент	100,54
сельская местность	процент	96,94
негосударственные организации:		
города и поселки городского типа, сельская местность	процент	100,00
города и поселки городского типа	процент	100,00
сельская местность	процент	0,00
2.8. Финансово-экономическая деятельность общеобразовательных организаций, а также иных организаций, осуществляющих образовательную деятельность в части реализации основных общеобразовательных программ		

Раздел/подраздел/показатель	Единица измерения/ форма оценки	Значение
2.8.1. Общий объем финансовых средств, поступивших в общеобразовательные организации, в расчете на 1 обучающегося:		
государственные и муниципальные организации ²	тысяча рублей	67,32
негосударственные организации	тысяча рублей	226,88
2.8.2. Удельный вес финансовых средств от приносящей доход деятельности в общем объеме финансовых средств общеобразовательных организаций ²	процент	3,68
2.9. Создание безопасных условий при организации образовательного процесса в общеобразовательных организациях		
2.9.1. Удельный вес числа зданий и помещений общеобразовательных организаций, имеющих охрану, в общем числе зданий общеобразовательных организаций ²	процент	51,43
2.9.2. Удельный вес числа зданий и помещений общеобразовательных организаций, находящихся в аварийном состоянии, в общем числе зданий общеобразовательных организаций: ²		
города и поселки городского типа, сельская местность	процент	0,39
города и поселки городского типа	процент	0,59
сельская местность	процент	0,23
2.9.3. Удельный вес числа зданий и помещений общеобразовательных организаций, требующих капитального ремонта, в общем числе зданий общеобразовательных организаций: ²		
города и поселки городского типа, сельская местность	процент	17,71
города и поселки городского типа	процент	19,65
сельская местность	процент	16,16
II. Среднее профессиональное образование		
3. Сведения о развитии среднего профессионального образования		
3.1. Уровень доступности среднего профессионального образования и численность населения, получающего среднее профессиональное образование		
3.1.1. Охват молодежи образовательными программами среднего профессионального образования - программами подготовки квалифицированных рабочих, служащих (отношение численности студентов, обучающихся по программам подготовки квалифицированных рабочих, служащих, к численности населения в возрасте 15 - 17 лет)	процент	12,22

Раздел/подраздел/показатель	Единица измерения/ форма оценки	Значение
3.1.2. Охват молодежи образовательными программами среднего профессионального образования - программами подготовки специалистов среднего звена (отношение численности студентов, обучающихся по программам подготовки специалистов среднего звена, к численности населения в возрасте 15 - 19 лет)	процент	27,70
3.1.3. Число поданных заявлений о приеме на обучение по образовательным программам среднего профессионального образования за счет бюджетных ассигнований в расчете на 100 бюджетных мест	процент	151,08
3.2. Содержание образовательной деятельности и организация образовательного процесса по образовательным программам среднего профессионального образования		
3.2.1. Удельный вес численности лиц, освоивших образовательные программы среднего профессионального образования с использованием электронного обучения, дистанционных образовательных технологий, сетевой формы реализации образовательных программ, в общей численности выпускников, получивших среднее профессиональное образование:		
программы подготовки квалифицированных рабочих, служащих:		
с использованием электронного обучения	процент	3,08
с использованием дистанционных образовательных технологий	процент	0,00
с использованием сетевой формы реализации образовательных программ	процент	4,35
программы подготовки специалистов среднего звена:		
с использованием электронного обучения	процент	11,80
с использованием дистанционных образовательных технологий	процент	9,18
с использованием сетевой формы реализации образовательных программ	процент	7,00
3.2.2. Удельный вес численности лиц, обучающихся по образовательным программам среднего профессионального образования - программам подготовки квалифицированных рабочих, служащих на базе основного общего образования или среднего общего образования, в общей численности студентов, обучающихся по образовательным программам среднего профессионального образования - программам подготовки квалифицированных рабочих, служащих:		
государственные и муниципальные организации: ²		

Раздел/подраздел/показатель	Единица измерения/ форма оценки	Значение
на базе основного общего образования	процент	96,90
на базе среднего общего образования	процент	3,10
частные организации:		
на базе основного общего образования	процент	0,00
на базе среднего общего образования	процент	0,00
3.2.3. Удельный вес численности лиц, обучающихся по образовательным программам среднего профессионального образования - программам подготовки специалистов среднего звена на базе основного общего образования или среднего общего образования, в общей численности студентов, обучающихся по образовательным программам среднего профессионального образования - программам подготовки специалистов среднего звена:		
государственные и муниципальные организации: ²		
на базе основного общего образования	процент	75,57
на базе среднего общего образования	процент	24,43
частные организации:		
на базе основного общего образования	процент	63,16
на базе среднего общего образования	процент	36,84
3.2.4. Структура численности студентов, обучающихся по образовательным программам среднего профессионального образования - программам подготовки квалифицированных рабочих, служащих, по формам обучения (удельный вес численности студентов соответствующей формы обучения в общей численности студентов, обучающихся по образовательным программам среднего профессионального образования - программам подготовки квалифицированных рабочих, служащих):		
государственные и муниципальные организации: ²		
очная форма обучения	процент	100,00
очно-заочная форма обучения	процент	0,00
заочная форма обучения	процент	0,00
частные организации:		
очная форма обучения	процент	0,00
очно-заочная форма обучения	процент	0,00
заочная форма обучения	процент	0,00

Раздел/подраздел/показатель	Единица измерения/ форма оценки	Значение
3.2.5. Структура численности студентов, обучающихся по образовательным программам среднего профессионального образования - программам подготовки специалистов среднего звена, по формам обучения (удельный вес численности студентов соответствующей формы обучения в общей численности студентов, обучающихся по образовательным программам среднего профессионального образования - программам подготовки специалистов среднего звена):		
государственные и муниципальные организации: ²		
очная форма обучения	процент	86,72
очно-заочная форма обучения	процент	4,87
заочная форма обучения	процент	8,41
частные организации:		
очная форма обучения	процент	68,59
очно-заочная форма обучения	процент	0,00
заочная форма обучения	процент	31,41
3.2.6. Удельный вес численности лиц, обучающихся по договорам об оказании платных образовательных услуг, в общей численности студентов, обучающихся по образовательным программам среднего профессионального образования:		
государственные и муниципальные организации: ²		
всего	процент	18,51
программы подготовки квалифицированных рабочих, служащих	процент	1,03
программы подготовки специалистов среднего звена	процент	23,71
частные организации:		
всего	процент	100,00
программы подготовки квалифицированных рабочих, служащих	процент	0,00
программы подготовки специалистов среднего звена	процент	100,00
3.2.7. Удельный вес числа образовательных организаций, в которых осуществляется подготовка кадров по 50 наиболее перспективным и востребованным на рынке труда профессиям и специальностям, требующим среднего профессионального образования, в общем числе организаций, осуществляющих образовательную деятельность по образовательным программам среднего профессионального образования:		
государственные и муниципальные организации ²	процент	81,82
частные организации	процент	50,00

Раздел/подраздел/показатель	Единица измерения/ форма оценки	Значение
3.3. Кадровое обеспечение профессиональных образовательных организаций в части реализации образовательных программ среднего профессионального образования, а также оценка уровня заработной платы педагогических работников		
3.3.1. Удельный вес численности лиц, имеющих высшее образование или среднее профессиональное образование по программам подготовки специалистов среднего звена, в общей численности педагогических работников (без внешних совместителей и работающих по договорам гражданско-правового характера) организаций, осуществляющих образовательную деятельность по образовательным программам среднего профессионального образования:		
государственные и муниципальные организации: ²		
высшее образование:		
всего	процент	85,74
преподаватели	процент	96,85
мастера производственного обучения	процент	43,21
среднее профессиональное образование по программам подготовки специалистов среднего звена:		
всего	процент	13,68
преподаватели	процент	2,71
мастера производственного обучения	процент	56,79
частные организации:		
высшее образование:		
всего	процент	100,00
преподаватели	процент	100,00
мастера производственного обучения	процент	0,00
среднее профессиональное образование по программам подготовки специалистов среднего звена:		
всего	процент	0,00
преподаватели	процент	0,00
мастера производственного обучения	процент	0,00
3.3.2. Удельный вес численности лиц, имеющих квалификационную категорию, в общей численности педагогических работников (без внешних совместителей и работающих по договорам гражданско-правового характера) организаций, осуществляющих образовательную деятельность по образовательным программам среднего профессионального образования:		
государственные и муниципальные организации: ²		
высшую квалификационную категорию	процент	59,91
первую квалификационную категорию	процент	20,78
частные организации:		

Раздел/подраздел/показатель	Единица измерения/ форма оценки	Значение
высшую квалификационную категорию	процент	20,83
первую квалификационную категорию	процент	4,17
3.3.3. Численность студентов, обучающихся по образовательным программам среднего профессионального образования, в расчете на 1 преподавателя и мастера производственного обучения в организациях, осуществляющих образовательную деятельность по образовательным программам среднего профессионального образования:		
государственные и муниципальные организации: ²		
программы подготовки квалифицированных рабочих, служащих	человек	11
программы подготовки специалистов среднего звена	человек	14
частные организации:		
программы подготовки квалифицированных рабочих, служащих	человек	0
программы подготовки специалистов среднего звена	человек	20
3.3.4. Отношение среднемесячной заработной платы преподавателей и мастеров производственного обучения государственных и муниципальных организаций, осуществляющих образовательную деятельность по образовательным программам среднего профессионального образования, к среднемесячной начисленной заработной плате наемных работников в организациях, у индивидуальных предпринимателей и физических лиц (среднемесячному доходу от трудовой деятельности) в субъекте Российской Федерации ²	процент	103,55
3.3.5. Удельный вес численности педагогических работников, освоивших дополнительные профессиональные программы в форме стажировки в организациях (предприятиях) реального сектора экономики в течение последних 3-х лет, в общей численности педагогических работников организаций, осуществляющих образовательную деятельность по образовательным программам среднего профессионального образования:		
государственные и муниципальные организации ²	процент	12,22
частные организации	процент	12,50

Раздел/подраздел/показатель	Единица измерения/ форма оценки	Значение
3.3.6. Удельный вес численности преподавателей и мастеров производственного обучения из числа работников реального сектора экономики, работающих на условиях внешнего совместительства, в общей численности преподавателей и мастеров производственного обучения организаций, осуществляющих образовательную деятельность по образовательным программам среднего профессионального образования:		
государственные и муниципальные организации ²	процент	0,22
частные организации	процент	0,00
3.4. Материально-техническое и информационное обеспечение профессиональных образовательных организаций и образовательных организаций высшего образования, реализующих образовательные программы среднего профессионального образования		
3.4.1. Обеспеченность студентов, обучающихся по образовательным программам среднего профессионального образования, общежитиями (удельный вес численности студентов, проживающих в общежитиях, в общей численности студентов, нуждающихся в общежитиях).		
государственные и муниципальные организации ²	процент	100,00
частные организации	процент	100,00
3.4.2. Обеспеченность студентов, обучающихся по образовательным программам среднего профессионального образования, сетью общественного питания.		
государственные и муниципальные организации ²	процент	118,66
частные организации	процент	169,27
3.4.3. Число персональных компьютеров, используемых в учебных целях, в расчете на 100 студентов организаций, осуществляющих образовательную деятельность по образовательным программам среднего профессионального образования:		
государственные и муниципальные организации: ²		
всего	единица	13
имеющих доступ к сети «Интернет»	единица	11
частные организации:		
всего	единица	19
имеющих доступ к сети «Интернет»	единица	19

Раздел/подраздел/показатель	Единица измерения/ форма оценки	Значение
3.4.4. Доля образовательных организаций, реализующих программы среднего профессионального образования, обеспеченных Интернет-соединением со скоростью соединения не менее 100 Мб/с - для образовательных организаций, расположенных в городах, 50 Мб/с - для образовательных организаций, расположенных в сельской местности и поселках городского типа, а также гарантированным Интернет-трафиком		
города и поселки городского типа - не менее 100 Мб/с:		
государственные и муниципальные организации	процент	
частные организации	процент	
сельская местность - не менее 50 Мб/с и выше:		
государственные и муниципальные организации	процент	
частные организации	процент	
3.4.5. Площадь учебно-лабораторных зданий (корпусов) организаций, осуществляющих образовательную деятельность по образовательным программам среднего профессионального образования, в расчете на 1 студента:		
государственные и муниципальные организации ²	квадратный метр	12,82
частные организации	квадратный метр	13,66
3.5. Условия получения среднего профессионального образования лицами с ограниченными возможностями здоровья и инвалидами		
3.5.1. Удельный вес числа зданий, доступных для маломобильных групп населения, в общем числе зданий организаций, осуществляющих образовательную деятельность по образовательным программам среднего профессионального образования:		
государственные и муниципальные организации: ²		
учебно-лабораторные здания (корпуса)	процент	55,56
здания общежитий	процент	33,33
частные организации:		
учебно-лабораторные здания (корпуса)	процент	100,00
здания общежитий	процент	100,00
3.5.2. Удельный вес численности студентов с ограниченными возможностями здоровья и студентов, имеющих инвалидность, в общей численности студентов, обучающихся по образовательным программам среднего профессионального образования:		
государственные и муниципальные организации: ²		
студенты с ограниченными возможностями здоровья	процент	0,80
из них инвалиды и дети-инвалиды	процент	0,58

Раздел/подраздел/показатель	Единица измерения/ форма оценки	Значение
студенты, имеющие инвалидность (кроме студентов с ограниченными возможностями здоровья)	процент	0,26
частные организации:		
студенты с ограниченными возможностями здоровья	процент	0,00
из них инвалиды и дети-инвалиды	процент	0,00
студенты, имеющие инвалидность (кроме студентов с ограниченными возможностями здоровья)	процент	0,34
3.5.3. Структура численности студентов с ограниченными возможностями здоровья и студентов, имеющих инвалидность, обучающихся по образовательным программам среднего профессионального образования, по формам обучения:		
государственные и муниципальные организации: ²		
очная форма обучения	процент	98,98
очно-заочная форма обучения	процент	0,51
заочная форма обучения	процент	0,51
частные организации:		
очная форма обучения	процент	100,00
очно-заочная форма обучения	процент	0,00
заочная форма обучения	процент	0,00
3.5.4. Удельный вес численности студентов с ограниченными возможностями здоровья и студентов, имеющих инвалидность, обучающихся по адаптированным образовательным программам, в общей численности студентов с ограниченными возможностями здоровья и студентов, имеющих инвалидность, обучающихся по образовательным программам среднего профессионального образования:		
государственные и муниципальные организации: ²		
всего	процент	10,15
программы подготовки квалифицированных рабочих, служащих	процент	1,32
программы подготовки специалистов среднего звена	процент	15,70
частные организации:		
всего	процент	0,00
программы подготовки квалифицированных рабочих, служащих	процент	0,00
программы подготовки специалистов среднего звена	процент	0,00
3.6. Учебные и внеучебные достижения обучающихся лиц и профессиональные достижения выпускников организаций, реализующих программы среднего профессионального образования		

Раздел/подраздел/показатель	Единица измерения/ форма оценки	Значение
3.6.1. Удельный вес численности студентов, получающих государственные академические стипендии, в общей численности студентов очной формы обучения, обучающихся по образовательным программам среднего профессионального образования за счет бюджетных ассигнований:		
всего	процент	67,17
программы подготовки квалифицированных рабочих, служащих	процент	92,13
программы подготовки специалистов среднего звена	процент	57,10
3.6.2. Удельный вес численности лиц, обучающихся по 50 наиболее перспективным и востребованным на рынке труда профессиям и специальностям, требующим среднего профессионального образования, в общей численности студентов, обучающихся по образовательным программам среднего профессионального образования:		
государственные и муниципальные организации ²	процент	22,25
частные организации	процент	1,02
3.6.3. Удельный вес численности лиц, участвующих в региональных чемпионатах «Молодые профессионалы» (WorldSkills Russia), региональных этапах всероссийских олимпиад профессионального мастерства и отраслевых чемпионатах, в общей численности студентов, обучающихся по образовательным программам среднего профессионального образования:		
государственные и муниципальные организации	процент	
частные организации	процент	
3.6.4. Удельный вес числа субъектов Российской Федерации, чьи команды участвуют в национальных чемпионатах профессионального мастерства, в том числе в финале Национального чемпионата «Молодые профессионалы» (WorldSkills Russia), в общем числе субъектов Российской Федерации		
3.6.5. Удельный вес численности лиц, участвующих в национальных чемпионатах «Молодые профессионалы» (WorldSkills Russia), всероссийской олимпиаде профессионального мастерства, в общей численности студентов, обучающихся по образовательным программам среднего профессионального образования:		
государственные и муниципальные организации ²	процент	
частные организации	процент	

Раздел/подраздел/показатель	Единица измерения/ форма оценки	Значение
3.7. Изменение сети организаций, осуществляющих образовательную деятельность по образовательным программам среднего профессионального образования (в том числе ликвидация и реорганизация организаций, осуществляющих образовательную деятельность)		
3.7.1. Темп роста числа организаций (филиалов), осуществляющих образовательную деятельность по образовательным программам среднего профессионального образования:		
государственные и муниципальные организации ²	процент	100,00
частные организации	процент	50,00
3.8. Структура профессиональных образовательных организаций, реализующих образовательные программы среднего профессионального образования (в том числе характеристика филиалов)		
3.8.1. Удельный вес числа организаций, имеющих филиалы, которые реализуют образовательные программы среднего профессионального образования, в общем числе профессиональных образовательных организаций, реализующих образовательные программы среднего профессионального образования.		
государственные и муниципальные организации ²	процент	22,73
частные организации	процент	0,00
3.9. Создание безопасных условий при организации образовательного процесса в организациях, осуществляющих образовательную деятельность в части реализации образовательных программ среднего профессионального образования		
3.9.1. Удельный вес площади зданий, оборудованной охранно-пожарной сигнализацией, в общей площади зданий организаций, осуществляющих образовательную деятельность по образовательным программам среднего профессионального образования:		
государственные и муниципальные организации: ²		
учебно-лабораторные здания (корпуса)	процент	72,27
здания общежитий	процент	74,48
частные организации:		
учебно-лабораторные здания (корпуса)	процент	100,00
здания общежитий	процент	100,00
3.9.2. Удельный вес площади зданий, находящейся в аварийном состоянии, в общей площади зданий организаций, осуществляющих образовательную деятельность по образовательным программам среднего профессионального образования:		
государственные и муниципальные организации: ²		

Раздел/подраздел/показатель	Единица измерения/ форма оценки	Значение
учебно-лабораторные здания (корпуса)	процент	0,00
здания общежитий	процент	1,99
частные организации:		
учебно-лабораторные здания (корпуса)	процент	0,00
здания общежитий	процент	0,00
3.9.3. Удельный вес площади зданий, требующей капитального ремонта, в общей площади зданий организаций, осуществляющих образовательную деятельность по образовательным программам среднего профессионального образования:		
государственные и муниципальные организации: ²		
учебно-лабораторные здания (корпуса)	процент	8,82
здания общежитий	процент	20,43
частные организации:		
учебно-лабораторные здания (корпуса)	процент	61,22
здания общежитий	процент	100,00
III. Дополнительное образование		
4. Сведения о развитии дополнительного образования детей и взрослых		
4.1. Численность населения, обучающегося по дополнительным общеобразовательным программам		
4.1.1. Охват детей дополнительными общеобразовательными программами (отношение численности обучающихся по дополнительным общеобразовательным программам к численности детей в возрасте от 5 до 18 лет) ¹	процент	
4.1.2. Структура численности детей, обучающихся по дополнительным общеобразовательным программам, по направлениям: [*]		
техническое	процент	
естественнонаучное	процент	
туристско-краеведческое	процент	
социально-педагогическое	процент	
в области искусств:		
по общеразвивающим программам	процент	
по предпрофессиональным программам	процент	
в области физической культуры и спорта:		
по общеразвивающим программам	процент	
по предпрофессиональным программам	процент	
4.1.3. Удельный вес численности детей, обучающихся по дополнительным общеобразовательным программам по договорам об оказании платных образовательных услуг, в общей численности детей, обучающихся по дополнительным общеобразовательным программам: ¹	процент	33,74

Раздел/подраздел/показатель	Единица измерения/ форма оценки	Значение
техническое	процент	3,81
естественнонаучное	процент	13,50
туристско-краеведческое	процент	0,00
социально-педагогическое	процент	131,93
в области искусств:		
по общеразвивающим программам	процент	10,18
по предпрофессиональным программам	процент	0,00
в области физической культуры и спорта:		
по общеразвивающим программам	процент	17,32
по предпрофессиональным программам	процент	0,30
4.2. Содержание образовательной деятельности и организация образовательного процесса по дополнительным общеобразовательным программам		
4.2.1. Удельный вес численности детей с ограниченными возможностями здоровья в общей численности обучающихся в организациях, осуществляющих образовательную деятельность по дополнительным общеобразовательным программам *	процент	
4.2.2. Удельный вес численности детей с ограниченными возможностями здоровья (за исключением детей-инвалидов) в общей численности обучающихся в организациях, осуществляющих образовательную деятельность по дополнительным общеобразовательным программам *	процент	
4.2.3. Удельный вес численности детей-инвалидов в общей численности обучающихся в организациях, осуществляющих образовательную деятельность по дополнительным общеобразовательным программам *	процент	
4.3. Кадровое обеспечение организаций, осуществляющих образовательную деятельность в части реализации дополнительных общеобразовательных программ		
4.3.1. Отношение среднемесячной заработной платы педагогических работников государственных и муниципальных организаций дополнительного образования к среднемесячной заработной плате учителей в субъекте Российской Федерации	процент	100,70
4.3.2. Удельный вес численности педагогов дополнительного образования в общей численности педагогических работников организаций, осуществляющих образовательную деятельность по дополнительным общеобразовательным программам: ¹		
всего	процент	21,19
внешние совместители	процент	4,41

Раздел/подраздел/показатель	Единица измерения/ форма оценки	Значение
4.3.3. Удельный вес численности педагогов дополнительного образования, получивших образование по укрупненным группам специальностей и направлений подготовки высшего образования "Образование и педагогические науки" и укрупненной группе специальностей среднего профессионального образования "Образование и педагогические науки", в общей численности педагогов дополнительного образования (без внешних совместителей и работающих по договорам гражданско-правового характера) организаций, реализующих дополнительные общеобразовательные программы для детей ¹	процент	87,37
4.3.4. Удельный вес численности педагогов дополнительного образования в возрасте моложе 35 лет в общей численности педагогов дополнительного образования (без внешних совместителей и работающих по договорам гражданско-правового характера) организаций, реализующих дополнительные общеобразовательные программы для детей ¹	процент	22,03
4.4. Учебные и внеучебные достижения лиц, обучающихся по программам дополнительного образования детей		
4.4.1. Результаты занятий детей в организациях дополнительного образования (удельный вес родителей детей, обучающихся в организациях дополнительного образования, отметивших различные результаты обучения их детей, в общей численности родителей детей, обучающихся в организациях дополнительного образования):	процент	
приобретение актуальных знаний, умений, практических навыков обучающимися	процент	
выявление и развитие таланта и способностей обучающихся	процент	
профессиональная ориентация, освоение значимых для профессиональной деятельности навыков обучающимися	процент	
улучшение знаний в рамках основной общеобразовательной программы обучающимися	процент	
IV. Профессиональное обучение		
5. Сведения о развитии профессионального обучения		
5.1. Численность населения, обучающегося по программам профессионального обучения		
5.1.1. Структура численности слушателей, завершивших обучение по программам профессионального обучения: ¹		

Раздел/подраздел/показатель	Единица измерения/ форма оценки	Значение
программы профессиональной подготовки по профессиям рабочих, должностям служащих	процент	74,52
программы переподготовки рабочих, служащих	процент	7,23
программы повышения квалификации рабочих, служащих	процент	18,25
5.1.2. Охват населения программами профессионального обучения по возрастным группам (отношение численности слушателей определенной возрастной группы, завершивших обучение по программам профессионального обучения, к численности населения соответствующей возрастной группы): ¹		
18 - 64 лет	процент	2,81
18 - 34 лет	процент	5,68
35 - 64 лет	процент	1,48
5.2. Содержание образовательной деятельности и организация образовательного процесса по основным программам профессионального обучения		
5.2.1. Удельный вес численности слушателей, завершивших обучение с применением электронного обучения, дистанционных образовательных технологий, сетевой формы реализации образовательных программ, в общей численности слушателей, завершивших обучение по программам профессионального обучения: ¹		
с применением электронного обучения	процент	1,17
с применением дистанционных образовательных технологий	процент	0,48
с применением сетевой формы реализации образовательных программ	процент	5,46
5.2.2. Структура численности слушателей, завершивших обучение по программам профессионального обучения, по программам и источникам финансирования: ¹		
программы профессиональной подготовки по профессиям рабочих, должностям служащих:		
за счет бюджетных ассигнований	процент	17,23
по договорам об оказании платных образовательных услуг за счет средств физических лиц	процент	76,30
по договорам об оказании платных образовательных услуг за счет средств юридических лиц	процент	6,47
программы переподготовки рабочих, служащих:		
за счет бюджетных ассигнований	процент	19,41
по договорам об оказании платных образовательных услуг за счет средств физических лиц	процент	70,01
по договорам об оказании платных образовательных услуг за счет средств юридических лиц	процент	10,57

Раздел/подраздел/показатель	Единица измерения/ форма оценки	Значение
программы повышения квалификации рабочих, служащих:		
за счет бюджетных ассигнований	процент	14,59
по договорам об оказании платных образовательных услуг за счет средств физических лиц	процент	26,44
по договорам об оказании платных образовательных услуг за счет средств юридических лиц	процент	58,96
5.2.3. Удельный вес числа программ профессионального обучения, прошедших профессионально-общественную аккредитацию работодателями и их объединениями, в общем числе программ профессионального обучения: ¹		
программы профессиональной подготовки по профессиям рабочих, должностям служащих	процент	5,42
программы переподготовки рабочих, служащих	процент	16,49
программы повышения квалификации рабочих, служащих	процент	6,40
5.3. Кадровое обеспечение организаций, осуществляющих образовательную деятельность в части реализации основных программ профессионального обучения		
5.3.1. Удельный вес численности лиц, имеющих высшее образование или среднее профессиональное образование по программам подготовки специалистов среднего звена, в общей численности преподавателей и мастеров производственного обучения (без внешних совместителей и работающих по договорам гражданско-правового характера) в организациях, осуществляющих образовательную деятельность по образовательным программам профессионального обучения: ¹		
высшее образование	процент	67,39
из них соответствующее профилю обучения	процент	42,24
среднее профессиональное образование по программам подготовки специалистов среднего звена	процент	22,59
из них соответствующее профилю обучения	процент	15,32
5.3.2. Удельный вес численности лиц, завершивших обучение по дополнительным профессиональным программам в форме стажировки в организациях (предприятиях) реального сектора экономики в течение последних 3-х лет, в общей численности преподавателей и мастеров производственного обучения (без внешних совместителей и работающих по договорам гражданско-правового характера) в организациях, осуществляющих образовательную деятельность по программам профессионального обучения: ¹		
преподаватели	процент	11,47

Раздел/подраздел/показатель	Единица измерения/ форма оценки	Значение
мастера производственного обучения	процент	14,61
5.4. Условия профессионального обучения лиц с ограниченными возможностями здоровья и инвалидов		
5.4.1. Удельный вес численности слушателей с ограниченными возможностями здоровья и слушателей, имеющих инвалидность, в общей численности слушателей, завершивших обучение по программам профессионального обучения: ¹		
слушатели с ограниченными возможностями здоровья	процент	0,38
из них инвалидов, детей-инвалидов	процент	0,11
слушатели, имеющие инвалидность (кроме слушателей с ограниченными возможностями здоровья)	процент	0,09
5.5. Трудоустройство (изменение условий профессиональной деятельности) выпускников организаций, осуществляющих образовательную деятельность		
5.5.1. Удельный вес работников организаций, завершивших обучение за счет средств работодателя, в общей численности слушателей, завершивших обучение по программам профессионального обучения ¹	процент	13,19
V. Дополнительная информация о системе образования		
6. Сведения об интеграции российского образования с мировым образовательным пространством		
6.1. Удельный вес численности иностранных студентов в общей численности студентов, обучающихся по образовательным программам среднего профессионального образования - программам подготовки специалистов среднего звена:		
государственные и муниципальные организации: ²		
всего	процент	4,12
граждане СНГ	процент	4,11
частные организации:		
всего	процент	1,36
граждане СНГ	процент	1,36
6.2. Численность иностранных педагогических и научных работников по программам среднего профессионального образования		
7. Сведения о создании условий социализации и самореализации молодежи (в том числе лиц, обучающихся по уровням и видам образования)		
7.1. Социально-демографические характеристики и социальная интеграция		

Раздел/подраздел/показатель	Единица измерения/ форма оценки	Значение
7.1.1. Охват образованием детей в возрасте от 5 до 18 лет (отношение численности обучающихся в возрасте от 5 до 18 лет к численности детей в возрасте от 5 до 18 лет) ¹	процент	98,11
7.1.2. Структура подготовки кадров по профессиональным образовательным программам (удельный вес численности выпускников, освоивших профессиональные образовательные программы соответствующего уровня, в общей численности выпускников):		
образовательные программы среднего профессионального образования - программы подготовки квалифицированных рабочих, служащих	процент	67,79
образовательные программы среднего профессионального образования - программы подготовки специалистов среднего звена	процент	32,21
7.2. Ценностные ориентации молодежи и ее участие в общественных достижениях		
7.2.1. Удельный вес численности молодых людей в возрасте 14-30 лет, состоящих в молодежных и детских общественных объединениях (региональных и местных), в общей численности населения в возрасте 14 - 30 лет: *		
общественные объединения, включенные в реестр детских и молодежных объединений, пользующихся государственной поддержкой	процент	
объединения, включенные в перечень партнеров органа исполнительной власти, реализующего государственную молодежную политику / работающего с молодежью	процент	
политические молодежные общественные объединения	процент	
7.3. Деятельность федеральных органов исполнительной власти и органов исполнительной власти субъектов Российской Федерации по созданию условий социализации и самореализации молодежи		
7.3.1. Удельный вес численности молодых людей в возрасте 14 - 30 лет в общей численности населения в возрасте 14 - 30 лет, участвующих: *		
в инновационной деятельности и научно-техническом творчестве	процент	
в работе в средствах массовой информации (молодежные медиа)	процент	
в содействии подготовке и переподготовке специалистов в сфере государственной молодежной политики	процент	
в международном и межрегиональном молодежном сотрудничестве	процент	
в занятиях творческой деятельностью	процент	
в профориентации и карьерных устремлениях	процент	

Раздел/подраздел/показатель	Единица измерения/ форма оценки	Значение
в поддержке и взаимодействии с общественными организациями и движениями	процент	
в формировании семейных ценностей	процент	
в патриотическом воспитании	процент	
в формировании российской идентичности, единства российской нации, содействии межкультурному и межконфессиональному диалогу	процент	
в волонтерской деятельности;	процент	
в спортивных занятиях, популяризации культуры безопасности в молодежной среде	процент	
в развитии молодежного самоуправления	процент	

* Сбор данных осуществляется в целом по Российской Федерации без детализации по субъектам Российской Федерации.

¹ Все виды собственности.

² Собственность субъектов Российской Федерации и Муниципальная собственность.