

«Особо охраняемые природные территории г. Брянска»

1. Описание маршрута (краткая информация)	
1.1. Название	Эколого-патриотический маршрут для учащихся младших классов «Особо охраняемые природные территории (ООПТ) г. Брянска» ГАУДО «Брянский областной эколого-биологический центр»
1.2. Целевая аудитория	Обучающиеся 1-4 классов
1.3. Ключевые направления (тэги)	#экология, #маршрут, #ООПТ, #для школьников, #природа, #родной край, #Покровская гора, #Ясень-великан, #памятник Пересвету и Бояну, #памятник 1000-я г. Брянска, #Верхний Судок, #Нижний Судок, #Ботанический сад им. Б.В. Гроздова, #Роща Соловьи
1.4. Возможная интеграция в образовательные программы	- образовательные программы начального общего образования (предметные области по ФГОС: окружающий мир, история Родного края, изобразительное искусство); - дополнительные общеобразовательные программы (туристско-краеведческая, естественнонаучная направленности); - программы воспитательной работы.
1.5. Доступность для детей с ОВЗ	Доступность в составе смешанных групп при сопровождении тьютором, есть ограничения для лиц, передвигающихся в инвалидных колясках
1.6. Сезонность	Апрель-октябрь
1.7. Продолжительность	1 день
1.8. Протяженность	6 км.
1.9. Населенные пункты маршрута и (или) ключевые объекты (точки) маршрута	Город Брянск 1. Покровская гора (Ясень-великан) 2. Овраг Нижний Судок 3. Ботанический сад им. Б.В. Гроздова 4. Лесопарковая роща Соловьи
2. Цели маршрута	Привитие любви к Родному краю, уважение к живой природе, воспитание патриотизма.
3. Образовательные задачи маршрута	- формирование у школьников элементарных представлений о взаимосвязях и взаимодействиях живых организмов со средой обитания, бережного отношения к природным объектам. - развитие устойчивого интереса школьников к природе, ее живым и неживым объектам и природным явлениям,

	<p>потребности познания окружающего мира, вдумчивого и бережного отношения к объектам природы.</p> <p>- воспитание у учащихся патриотизма, уважения к традициям и истории Родного края.</p>
Программа маршрута	<p>Покровская гора (Ясень-великан) – овраг Нижний Судок – Ботанический сад им. Б.В. Гроздова – Лесопарковая роща Соловьи</p>

Покровская гора - это исторически значимое место города Брянска. Брянск стоит на 8 горках, самая высокая из них – Покровская – 70 метров. Именно на Покровской горе появилась деревянная крепость, своего рода брянский кремль. В нём помещался княжеский двор, хранилась дань, собранная с жителей брянского края для киевского князя.

Как в любом кремле, в брянском было много башен от 12 до 22 метров высотой, в том числе своя собственная Спасская с восьмью пушками. А в 60 метрах от неё была Тайничная башня, от неё шел тайный ход к Десне. В 18 веке брянского кремля не стало.

На Покровской горе находится настоящее природное чудо — дерево, которое (единственное в Брянске!) имеет имя собственное. Это Ясень-великан! Возраст этого дерева — не менее трёхсот лет. Оно является, вероятно, старейшим ясенем Европы, произрастающим непосредственно в городской среде, так как продолжительность жизни деревьев в городской среде в разы ниже, чем в дикой природе. Брянский Ясень-великан даже занял третье место в национальном конкурсе «Российское дерево года — 2021».

Памятник природы областного значения Овраг Нижний Судок с родниками, бровками и отвешками (Брянские балки) в г. Брянске

Судки пересекают правый высокий берег Десны и являются природной основой центра города Брянска. Длина балок достигает 3 км, верховья подходят к самому водоразделу. Глубина в нижней и средней части достигает 30 - 40 м при ширине 100 - 150 м.

По дну балок проходят узкие русла двух одноименных ручьев (малых речек) - Верхнего и Нижнего Судков, которые на всем протяжении питаются многочисленными родниками. Родники используются жителями Советского района как источники питьевого водоснабжения. Наиболее известен из них родник Белый Колодезь.

На территории, примыкающей к Брянским балкам, зафиксировано два археологических памятника: городище Покровская Гора и селище Княжий Клин. Кроме того, балка Верхний Судок и ее отвешки в районе ул. Мало - Завальской имеют особую ценность в плане историческом. Согласно акту комиссии по установлению злодеяний немецко - фашистских оккупантов в г. Брянске на обоих склонах и дне этой балки было расстреляно и зарыто в ямах более одиннадцати тысяч мирных жителей города и солдат Советской Армии в годы Великой Отечественной войны.

Брянские балки составляют около трети всех зеленых насаждений Советского района и выходят к пойме р. Десны. Этим определяется их чрезвычайная ценность

и незаменимость в очистке воздушного бассейна от вредных выбросов в атмосферный воздух и обогащении его кислородом не только Советского района, но и всего города.

Верхний и Нижний Судки относятся к зоне особо охраняемых природных территорий. Склоны и днища балок обладают флористическим разнообразием и богатством. Здесь произрастает растение, внесенное в Красную книгу Брянской области: пальчатокоренник пятнистый.

«Ботанический сад им. Б.В. Гроздова»

Расположен в центре города в Советском районе. Основан в 1944 году. Является зеленой лабораторией Брянского государственного инженерно-технологического университета. В саду представлены дикорастущие, декоративные, плодово-ягодные и лекарственные древесные и травянистые представители флоры России, Дальнего Востока, Северной и Южной Америки.

Экскурсия по ботаническому саду.

Памятник природы областного значения «Роща Соловьи»

Самый крупный парк в городе Брянске и области называется «Соловьи». Лесопарковая роща «Соловьи» расположена на территории Советского и Володарского районов города Брянска и занимает площадь в 290 га.

Роща «Соловьи» раскинулась на правобережных лесных склонах реки Десны и прилегающем участке левобережной поймы реки. В роще «Соловьи» можно увидеть дубравы, луга, старицы (участок старого русла реки). Здесь вы встретитесь с двумя видами растений, занесенных в Красные книги Российской Федерации и Брянской области (пыльцеголовник длиннолистный и пыльцеголовник красный). На территории рощи находятся живописные родники и низинные болота поймы реки Десны.

Относительно происхождения названия рощи существует несколько легенд. Одну из них связывают с названием птицы соловей. Когда-то здесь водилось очень много соловьев. Еще есть легенда, что здесь когда-то обитал знаменитый Соловей-разбойник. От него и пошло название. Третье предание гласит, что в этом месте была через реку Десну переправа. А перевозом через неё занимался некто по прозвищу Соловей.

На самом же высоком месте в парке «Соловьях» находится Курган Бессмертия, насыпанный в честь тех, кто не жалел сил, здоровья и жизни своей ради мира и покоя родного края. С вершины кургана виден весь Брянск, и даже ближние поселки и города. В 2010 году была установлена стела в честь присвоения Брянску звания города воинской славы.

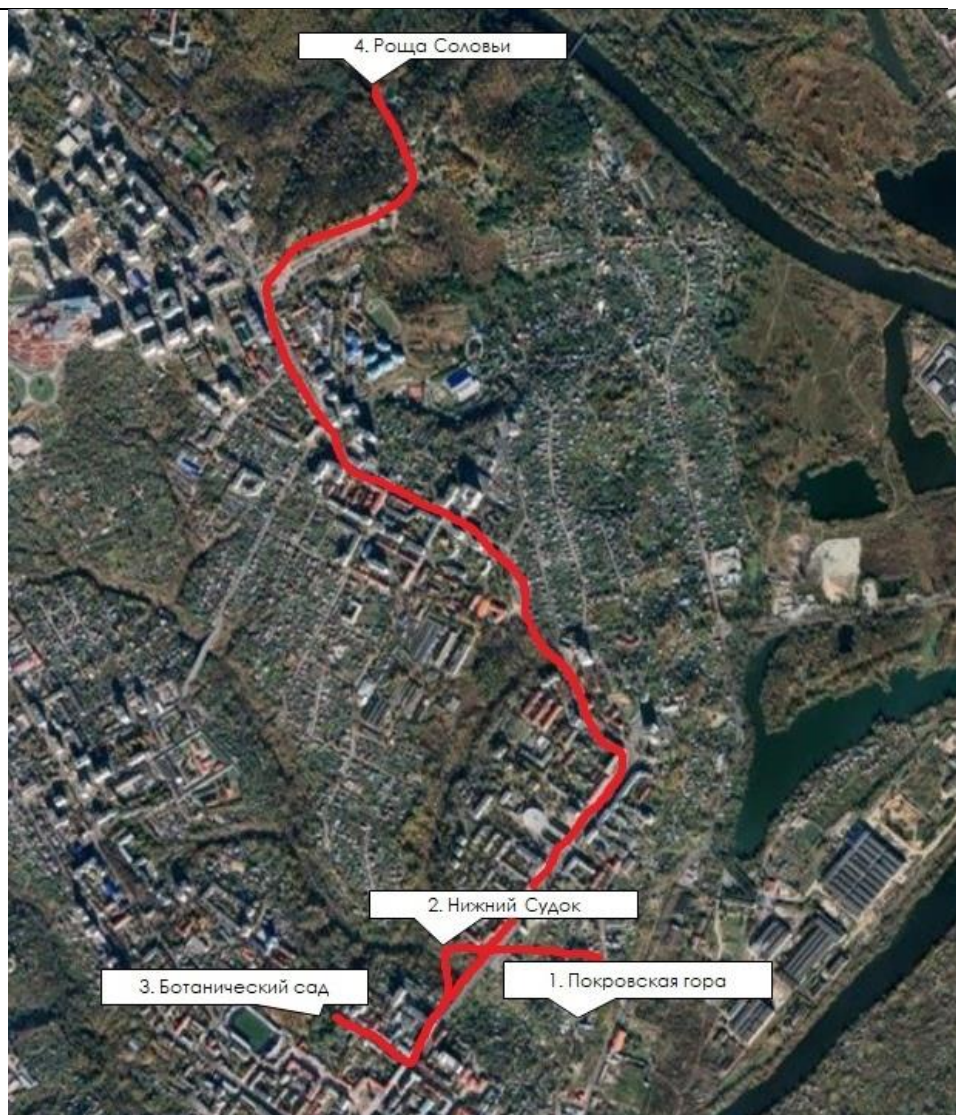
Роща «Соловьи» во все времена была любимым местом отдыха жителей и гостей города.

Фото





Карта маршрута



Дополнительные условия

«Ботанический сад им. Б.В. Гроздова»

vk.com/club176563258

Передвижение по маршруту возможно на общественном транспорте города Брянска